



EUs anbefalinger til frivillig ESG rapportering for ikke-børsnoterede SMV'er (VSME)

Baseret på EFRAGs VSME ESRS standard fra december 2024

Denne rapport er baseret på **basis modulet** i EUs frivillige rapporteringsstandarder til SMV'er (EFRAGs Voluntary ESRS for small- and medium-sized enterprises (VSME ESRS)) fra december 2024.

[Læs om anbefalingerne her](#)



En besked fra ledelsen

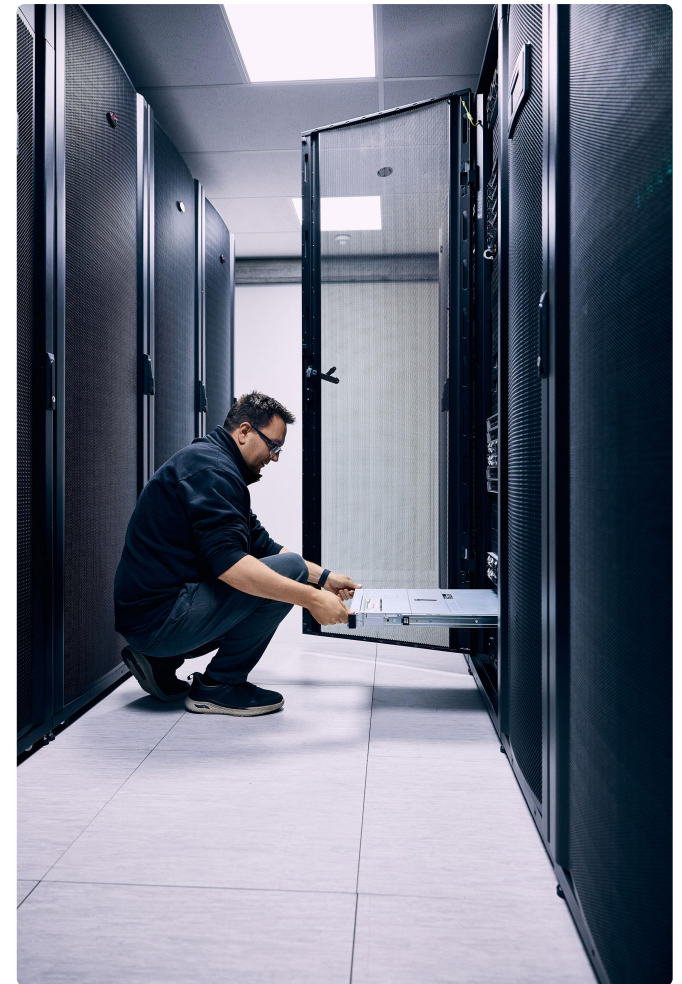
Hos DLX har bæredygtighed længe været en del af vores måde at drive virksomhed på. Vores datacenter har i flere år kørt på grøn strøm, vi har investeret i solceller på taget, og vi har arbejdet målrettet med energieffektiv drift og genanvendelse af ressourcer. Med denne ESG-rapport samler vi for første gang vores indsatser i en samlet ramme, så medarbejdere, kunder og samarbejdspartnere får et tydeligt billede af, hvordan vi arbejder med miljø, sociale forhold og ansvarlig ledelse.

Som IT-virksomhed med eget datacenter i Herning er vi bevidste om, at vores aktiviteter har en direkte indvirkning på klima og energi. Derfor har vi fortsat vores grønne rejse i 2024: alle vores servere kører på vedvarende energi, vores solcelleanlæg leverer en voksende andel af forbruget, og vi har valgt at renovere vores eksisterende bygning i stedet for at bygge nyt – en beslutning der både giver mening for miljøet og for økonomien.

Men bæredygtighed handler for os om mere end tal og teknik. Det handler også om mennesker. Vi er stolte af at have et stærkt team på 10 engagerede medarbejdere, hvor trivsel, fleksibilitet og fællesskab er i centrum. Gennem sociale arrangementer, morgenmad- og frokostordning og kompetenceudvikling skaber vi en arbejdsplads, hvor folk har lyst til at være – og hvor det gode arbejdsmiljø smitter af på de løsninger, vi leverer til vores kunder.

Mikael Antonsen

Adm. direktør / CEO



Vores grønne ambitioner

Datacentre kræver store mængder energi. Det ved vi, og derfor har vi fra starten haft fokus på at drive vores forretning så grønt som muligt. For os handler det om at tage ansvar for, at den digitale infrastruktur vi stiller til rådighed for kunderne, også hviler på et bæredygtigt fundament.

Derfor har vi i flere år arbejdet målrettet med grøn energi. Al strøm, vi køber, er dækket af certifikater, der sikrer, at vores drift understøttes af vedvarende kilder. Samtidig producerer vi en del af strømmen selv via solceller på taget af vores bygning, et konkret skridt mod at reducere afhængigheden af fossile brændsler og udnytte lokale, bæredygtige ressourcer.

På den måde bidrager vi aktivt til FN's Verdensmål 7 om bæredygtig energi. Vi kan ikke sikre grøn strøm til hele verden, men vi kan tage ansvar for, at vores eget energiforbrug er så grønt og effektivt som muligt – og dermed være med til at skubbe energimixet i en grønnere retning. Når vores kunder vælger DLX, vælger de løsninger, der allerede er drevet af vedvarende energi.

For os er den grønne rejse ikke et projekt med en slutdato, men en løbende proces. Vi sætter os hele tiden nye mål for at optimere driften, reducere energiforbruget og bringe nye teknologier i spil. Vores ambition er klar: DLX skal være blandt de grønneste datacentre i Danmark – og samtidig levere den samme høje kvalitet, sikkerhed og performance, som vores kunder forventer.



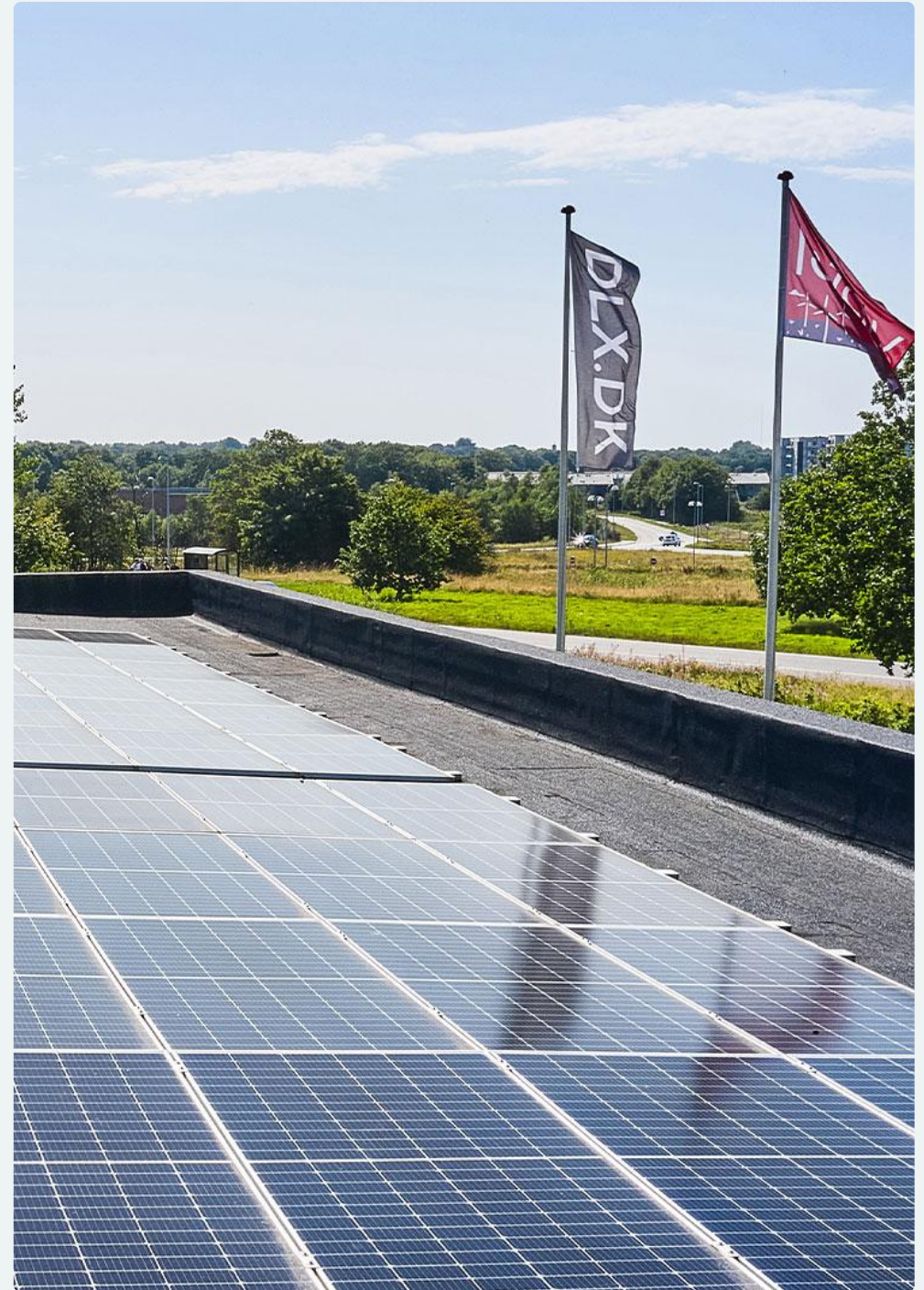
Energiforbrug (B3)

Vores mål er at reducere vores forbrug af fossile brændstoffer med 75% inden udgangen af 2025.

Dette skal ske ved at den elektricitet vi bruger enten kommer fra egen produktion fra vores solceller eller er købt er med oprindelsesgarantier (grøn strøm)

10,9% af vores strømforbrug kommer i år fra vores egen produktion gennem vores solcelleanlæg. Dette udvider vi i 2025, så en endnu større andel af vores strøm kommer fra egen produktion.

Vores firmabiler skiftes til elbiler



CO2-udledninger (B3)

Vores største interne scope 1 og 2 udledninger er på elektricitet. Vi har valgt at indkøbe grøn strøm fra vores leverandør samt har vi opsat solceller på taget af bygningerne der dækker en del af vores forbrug.

I 2024 har vi desuden udskiftet vores firmabil fra en benzinbil til en elbil. DLX anvender en fossil nødstrømsgenerator for at sikre driftsstabilitet ved strømafbrydelser. I 2024 har brugen været minimal og primært relateret til ombygning af datacenteret. Generatoren fastholdes som en nødvendig sikkerhedskomponent, da der aktuelt ikke findes økonomisk bæredygtige CO₂-reducerende alternativer, som kan opretholde samme driftssikkerhed.

CO2 beregningerne lavet på platformen er baseret på Erhvervsstyrelsens emissionsfaktorer og overholder dermed den internationalt anerkendte standard for opgørelse af klimaaftryk jf. GreenHouse Gas Protocol (GHG-protocol).

Vores mål er at reducere vores CO₂-udledning med 30% inden udgangen af 2025 ved at udnytte overskudsvarme fra køleanlæg der skal fortrænger fjernvarme samt at fortsat købe 100% grøn elektricitet.

Vi har med udarbejdelse af denne ESG-rapport påbegyndt årlig rapportering af vores CO₂-aftryk og vi vil kigge ind i mulige energibesparende tiltag og optimerede af produktionsprocesser for at reducere vores samlede emissioner.



Vand (B6)

Vores vandforbrug er til almindeligt kontorforbrug og bruger ikke noget til produktionen. I forbindelse med renovering af bygningen blev der gennemført følgende:

Gennemførte tiltag

Vandforbrug

81,4
m³

2024

Virksomhedens vandintensitet

1,82ⁱ
m³/DKK

2024

- **Installation af vandbesparende teknologi:** Vi har installeret vandbesparende haner og toiletter i alle vores faciliteter.
- **Optimering af kølesystemer:** Vi har opgraderet vores kølesystemer til glykolbaserede og mere vand-effektive modeller.



Ressourceforbrug, cirkularitet og affaldshåndtering (B7)

Som IT-virksomhed genererer vi primært almindeligt kontor- og husholdningsaffald i den daglige drift. Vores affaldsmængder er dermed begrænsede og består hovedsageligt af papir, pap, emballage og øvrige kontorfraktioner, som sorteres efter gældende regler for affaldshåndtering.

Ved udskiftning af IT-udstyr arbejder vi sammen med en certificeret genbrugs- og refurbish-partner. Alt udstyr, der potentielt kan genanvendes, bliver gennemgået, testet og sat i cirkulation igen, hvilket forlænger levetiden og reducerer behovet for ny produktion. Hardware, der ikke kan genbruges, sorteres og sendes til miljømæssigt forsvarlig genanvendelse via godkendte behandlingsanlæg.

Derudover tilstræber vi at minimere affaldsmængder gennem digitale arbejdsgange, intern bevidsthed om ressourceforbrug og løbende evaluering af vores affalds- og genbrugspraksis. Vi følger myndighedskrav og udviklingen inden for cirkulære løsninger for løbende at forbedre vores affaldshåndtering og miljømæssige ansvarlighed.



Arbejdsstyrke (B8)

IT branchen er et mandsdomineret erhverv og vores arbejdsstyrke afspejles af dette, men vi vil gerne som virksomhed have flere kvindelige kollegaer.

Når vi skal have nye medarbejdere, ansættes der udelukkende efter kompetence, erfaring og faglighed, ikke efter køn.

Antallet af medarbejder var uændret i 2024.

Mandlige fuldtidsansatte
i virksomheden (FTE)

10,0

2024

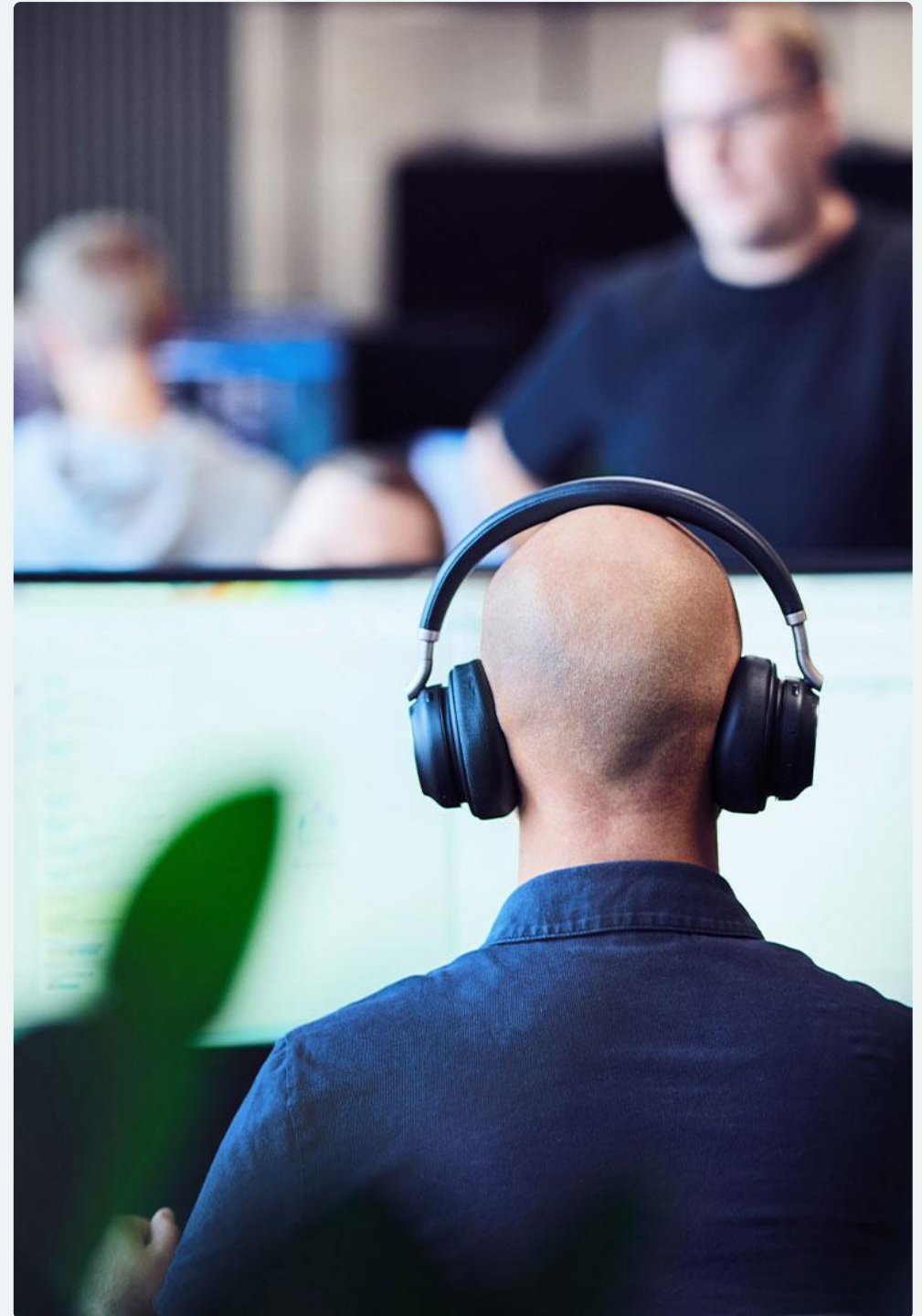
Kvindelige
fuldtidsansatte i
virksomheden (FTE)

0,00

2024

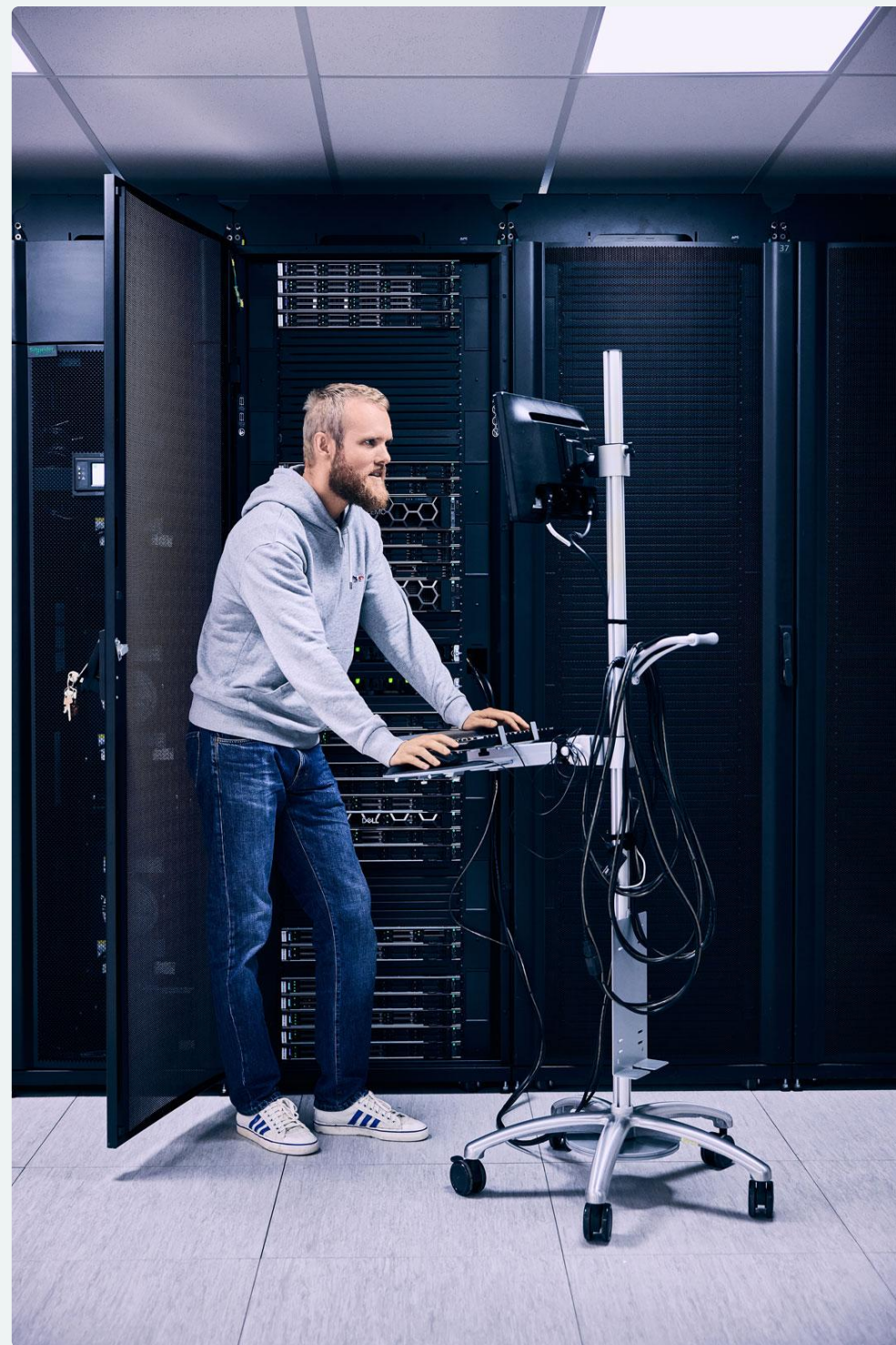
Medarbejderomsætning

0%
2024



Arbejdssikkerhed (B9)

Hos DLX prioriterer vi et sikkert og sundt arbejdsmiljø højt. Vi har ingen registrerede arbejdsulykker og arbejder målrettet for at bevare et sikkert og sundt arbejdsmiljø gennem faste procedurer og løbende træning. Vores fokus er at forebygge ulykker og sikre, at trivsel og sikkerhed altid er en naturlig del af hverdagen.



Korruption og bestikkelse (B11)

DLX A/S har ikke være involveret i sager med korruption eller bestikkelse.

Domfældelser for
korruption og bestikkelse

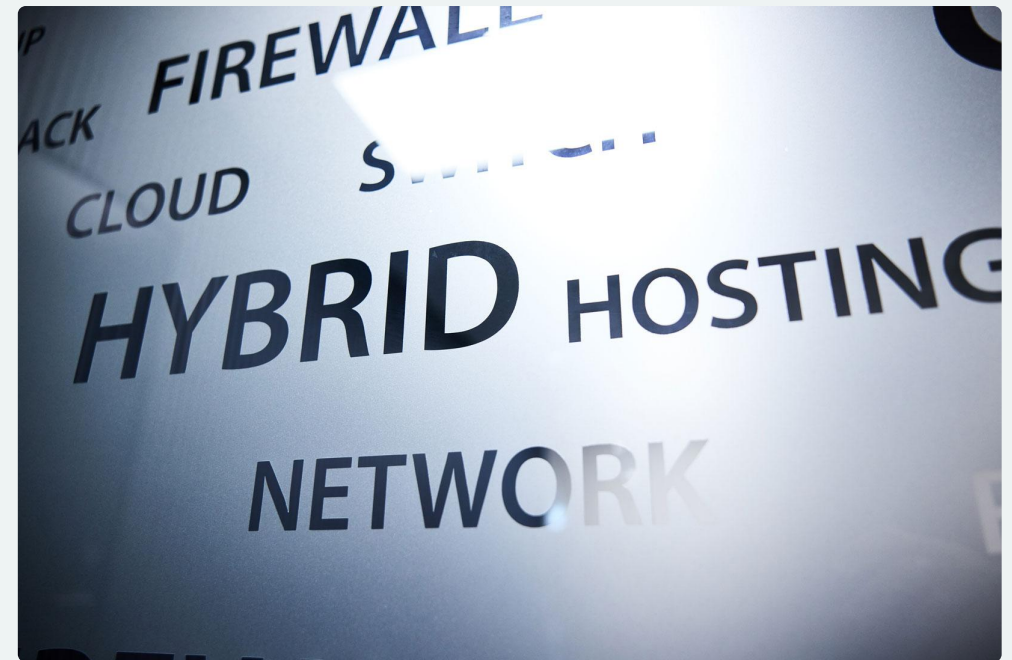
0,00

2024

Antal bekræftede
tilfælde af korruption

0,00

2024



Afsluttende kommentarer

I denne første ESG-rapport har vi fokuseret på at dokumentere vores scope 1 og 2 udledninger samt vores indsats inden for bæredygtighed, herunder reduktion af CO₂-udledning, ansvarlig ressource forvaltning og gode arbejdsforhold. Vi vil bruge denne rapport til at generere en baseline for vores fremtidige indsats på at forbedre vores miljømæssige og sociale påvirkning, og vi vil fortsat arbejde målrettet med at optimere vores processer og styrke vores initiativer.

Vi ser denne rapport som et vigtigt skridt i vores bæredygtighedsrejse og vil løbende evaluere vores fremskridt for at sikre, at vi bevæger os i den rigtige retning.



Data oversigt

Dette er en oversigt over al data fra VSME Basis Baseline.

Introduktion til virksomheden

2024

Bæredygtighed indgår i vision, strategi eller værdigrundlag

Virksomheden har sat mål for sit arbejde med bæredygtighed

Virksomheden arbejder i det daglige med at integrere bæredygtighed

Virksomheden kommunikerer internt om ansvarlighed indenfor miljø og klima

Virksomheden kommunikerer eksternt om ansvarlighed indenfor miljø og klima

Stamdata (B1)

	2024
Selskabsform	Aktieselskab A/S
Omsætning	44.59
Fuldtidsansatte (FTE)	10,0

Praksisser, politikker og fremtidige initiativer for omstillingen til en mere bæredygtig økonomi (B2)

2024

Energiforbrug (B3)

2024

Energikilder

Elektricitetsforbrug

Elektricitet fra vedvarende energikilder

Elektricitet fra fossile energikilder

Brændstofforbrug

Brændstofforbrug fra vedvarende energikilder

Brændstofforbrug fra fossile energikilder

Energiforbrug

1.132 MWh

CO2 (B3 - fortsat)

	2024
CO2e scope 1	4,77 ton
CO2e scope 2 lokationsbaseret	0,83 ton
Lokationsbaseret CO2-intensitet	0,95 ton/DKK

Forurening af luft, vand og jord (B4)

2024

Biodiversitet (B5)

2024

Vand (B6)

2024**Vandforbrug****81,4 m³**

Ressourceforbrug, cirkularitet og affaldshåndtering (B7)

2024

Arbejdsstyrke (B8)

	2024
Fastansatte i fuldtidsækvivalenter	10,0
Mandlige fuldtidsansatte i virksomheden (FTE)	10,0
Kvindelige fuldtidsansatte i virksomheden (FTE)	0,00
Medarbejderomsætning	0,00 %

Arbejdssikkerhed (B9)

2024

Antal arbejdsulykker

0,00

Antal registrerede dødsfald som følge af arbejde

0,00

Lønninger, overenskomster og uddannelse (B10)

2024

Korruption og bestikkelse (B11)

2024

Domfældelser for korruption og bestikkelse

0,00

Bemærkninger til rapporten

Rapporten verificeres ikke af en uafhængig tredjepart. Selvom vi har bestræbt os på at sikre, at indholdet af rapporten er retvisende, garanteres der ikke for nøjagtigheden og/eller fuldstændigheden heraf, og vi fraskriver os derfor ansvar for enhver skade eller tab, som måtte opstå som følge af dispositioner foretaget på baggrund af rapporten.



Denne ImpactReport er lavet med Valified