



ImpactReport™

AB ELECTRIC A/S

CVR 89264618

“AB Electrics fokus på bæredygtighed, tager udgangspunkt i en filosofi om at gøre tingene en lille smule anderledes. Og om at skabe en arbejdsplads, som tager hensyn til medarbejderne, arbejdsmiljøet og verden omkring os.

For at kunne ændre noget, må vi nogle gange se os selv i spejlet, og starte der. Det er udgangspunktet for denne rapport. Vi må vide hvor vi står, før vi kan ændre vaner, forretningsgange og tanker”

Rune Wagnersen
AB ELECTRIC A/S


Vi skal danne grundlaget for kommende generationer...

Sammen skaber vi de bedste løsninger:

Hos AB Electric tror vi på at de bedste løsninger skabes gennem ordentlige relationer, hvor vi kan skabe værdi gennem tryghed og viden, og samtidig udvikle menneskers kompetencer. Det grundlag vi skaber i dag, viser vejen for kommende generationer.


Derfor har i som virksomhed særligt fokus på at nedbringe den negative virkning vi påfører vores omgivelser. Vi har i år haft særligt fokus på at nedbringe vores CO₂-udledning, og reducere mængden af affald fra vores produktion der ikke bliver genanvendt. Vores største direkte CO₂ aftryk kommer fra vores vognpark. Derfor har vi på nuværende tidspunkt udskiftet 10% af vores biler ud med elbiler, for derved at reducere den direkte udledning.

Vores mål er at 35% af vores vognpark bliver udskiftet med elbiler inden udgangen af 2027. Vi har desuden nedbragt vores udledninger ved at benytte os af 100% vedvarende energi fra vindmøller, solceller og vandkraft.



Certifikat for køb af grøn strøm

100 % vedvarende energi fra vindmøller, solceller og vandkraft



EWII bekræfter hermed, at

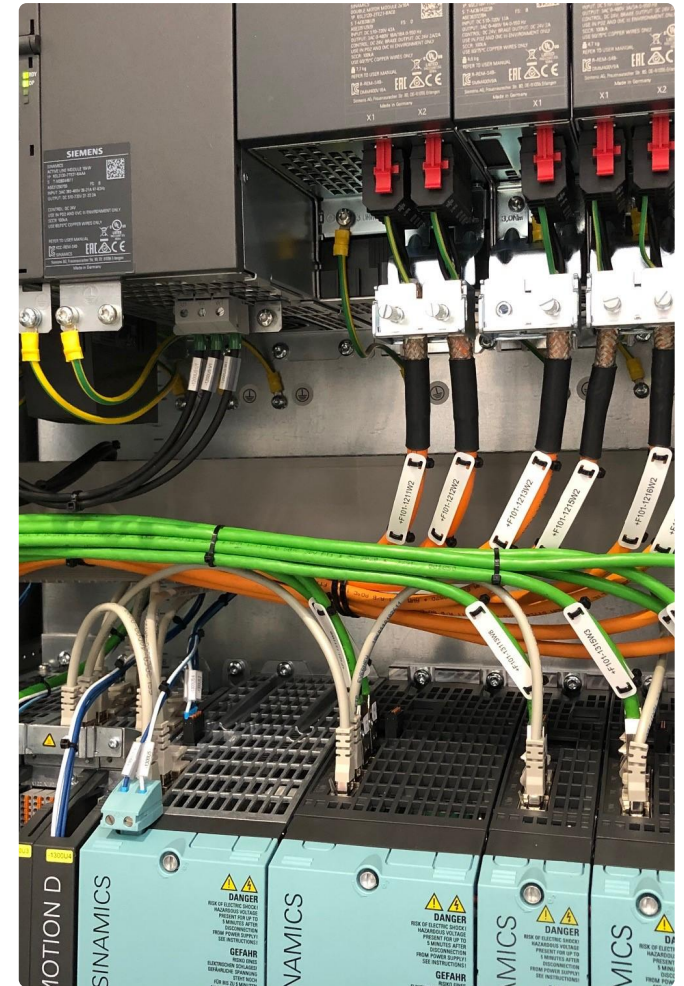
AB ELECTRIC A/S

Birkedam10L Harte
6000 Kolding

i perioden 01-11-2024 – 31-10-2026
har indgået aftale om køb af hele sit elforbrug svarende til 51.500 kWh/fra vedvarende energikilder.

Ved køb af certifikater sikrer EWII, at den samlede mængde strøm, der leveres, er fra vedvarende energikilder. Energinet og PwC foretager kontrol af EWII's solgte og købte mængder strøm, så I som kunde har sikkerhed for, at den strøm I bruger, er fra vedvarende energikilder.

Dans. Lovning Jørn



Energiforbrug

For at reducere vores forbrug af gas til opvarmning , samt at øget komforten for vores medarbejdere, har vi installere varmepumper på flere af vores kontorer, samt vores lager og produktionsområder.

Derudover har vi:

- Købt elektriske service vogne og har et mål om at 35% af vores servicevogne i år 2027 er eldrevne.
- Vi arbejder med at for bedre kørselsplanlægning for at sikre mere effektiv og økonomisk kørsel.
- Vi implementeret LED-belysning i vores faciliteter for at reducere energiforbruget.

Energiforbrug

2.445.891

MJ
2024

Energiforbrug fra fossile energikilder

2.227.065

MJ
2024

Energiforbrug fra vedvarende energikilder

218.826

MJ
2024

CO2 & klima

CO2 beregningerne er baseret på Erhvervsstyrelsens Klimaberegner, og overholder dermed den internationalt anerkendte standard for opgørelse af klimaaftryk jf. GreenHouse Gas Protocol (GHG-protocol).

Størstedelen af virksomhedens direkte klimaaftryk er udledt af drivmidler til køretøjer, samt el og gas til opvarmning.

CO2e scope 1

148ⁱ

ton

2024

CO2e scope 2 lokationsbaseret

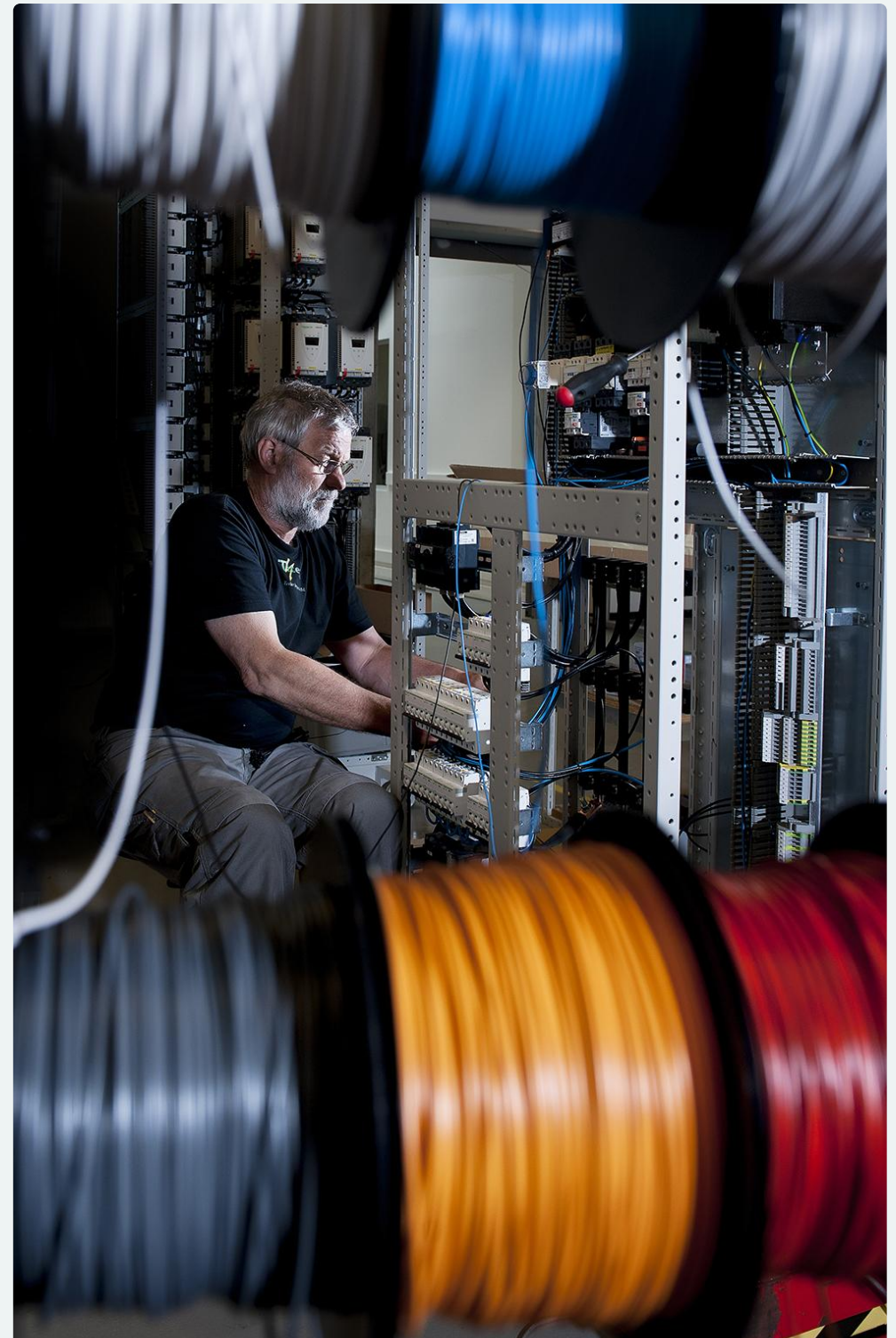
5,23ⁱ

ton

2024

Der arbejdes dog løbende på at reducere udledningerne, ved at kigge på alternativer til fossile brændsler, samt ved at benytte nye teknologier og muligheder i forbindelse med driften.

Halvdelen af vores lokaler opvarmes med varmepumper, og for at gøre vores energiforsyning endnu mere bæredygtig, vil der blive investeret i et solcelleanlæg, der som minimum vil kunne drive disse anlæg. En overskudsproduktion vil kunne bruges i forbindelse med opladning af elbiler og til den almene drift af bygningerne.



Affaldshåndtering

Ved at se på vores affald som en genanvendelig ressource, har vi siden indførelsen af affaldssortering i forbindelse med affaldsbekendtgørelsen, *reduceret* mængden af restaffald svarende til omkring 3.700 kg pr. år.

Ovenstående tal fremkommer ved at sammenlægge de mængder af affalds fraktioner, som tidligere blev sendt til forbrænding, og nu i stedet bliver sendt til genanvendelse.

Vores affald bliver sorteret i 12 fraktioner, hvor hver fraktion bliver forsvarligt behandlet og genanvendt.

Den del der ikke kan genanvendes, bliver behandlet på et affaldsenergianlæg, hvor affaldet brændes og anvendes til energiodnyttelse i form af fjernvarme og el.

Mængde affald genereret

15.822

kg
2024

Mængde farligt affald genereret

32,0

kg
2024

Mængde affald gjort klar til genanvendelse

11.217

kg
2024

Andel af affald bortskaffet uden genanvendelse

28,9

%
2024

Arbejdstagerrettigheder & arbejdsmiljø

Til antallet af dage i sygefravær, skal det bemærkes at der i tallene "gemmer" sig et antal langtidssygmeldte som udgør 54% af det samlede sygefravær for virksomheden.

Vores medarbejder vores største aktiv. Fastholdelse og tilbagevenden til arbejdspladsen efter sygdom, en vigtig del af virksomhedens sociale ansvar.

Sygefravær

10,7
7.4t-Dage/FTE
2024

Antal arbejdsulykker i procent af antal medarbejdere

10,0
%
2024

Derfor er langtidssyge medarbejderne stadig at betragte som en del af medarbejderstaben, og indgår således nedenstående fraværstal.

AB Electric tilbyder, som ansvarlig arbejdsgiver, opretholdelse af et godt og sikkert arbejdsmiljø både i forhold til trivsel og sikkerhed, men der er i høj grad også behov for alle medarbejders medvirken og engagement, så vi ved fælles indsats kan opnå den bedst mulige sikkerhed og trivsel.

Tallet for arbejdsulykker i procent af antal medarbejdere er beregnet ud fra formlen: $\text{antal arbejdsulykker} / \text{antal medarbejdere} \times 100 = \text{procentsats}$.



Medarbejdere

Antallet af fuldtidsmedarbejdere er udregnet som et gennemsnit af årsværk jf. oplysningerne på cvr.dk.

Lønforskellen giver et billede af forskellen i aflønning mellem funktioner i virksomheden i højere grad end forskellen på lønnen i mellem køn. Lønniveauet fastlagt ud fra kompetencer og erfaring, og der er derfor lønlighed mellem kønnene på funktionsniveau.

Fuldtidsansatte (FTE)

69,0

2024

Kvindelige fuldtidsansatte

11,6ⁱ

%

2024

Kvinder i øvre ledelseslag

9,09ⁱ

%

2024

Lønforskel CEO

1,40

CEO : Ansatte

2024

Uddannelse & lærlinge

Virksomhedens vision bygger på, at skabe et videnshus med specialister indenfor alle de fagområder vi berører. Samtidig ønsker vi at skabe lokale arbejdspladser og uddannelse, som sikrer os adgang til den nødvendige talentmasse. Vores bidrag til bæredygtighed er derfor især inden for det sociale område, herunder livskvalitet, uddannelse og inklusion af forskellighed på arbejdspladsen.

Vi tager ansvar for, at unge mennesker uddannes ordentligt, ved at tage aktiv del deres uddannelse gennem elev- og lærlingeforløb, samt tilbyde praktikforløb for de videregående tekniske uddannelser.

Hos AB Electric arbejder vi for, at udvikle vores medarbejders kompetencer og erfaringer, så vi har evnen til at skabe, og rådgive om, den bedste løsning til kundernes behov.

**Antal lærlinge og elever i
virksomheden**

10,0

2024

**Gns.
efteruddannelsestimer
for alle ansatte over året**

19,0

2024

Ligebehandling & inklusion

Vi respekterer menneskerettighederne. Vi stiller krav til vores leverandører om, at de skal gøre det samme. Vi arbejder aktivt med at skabe gode rammer for samarbejde og trivsel for alle ansatte, herunder lærlinge, flexarbejdere og medarbejdere med fysiske/psykiske/neurologiske handicaps.

Lønforskul mellem
kvindelige og mandlige
medarbejdere

2,55ⁱ
%

2024

Antal indrapporterede
tilfælde af diskrimination
og chikane

0,00

2024

- Vores mål er, at antallet indrapporterede tilfælde af diskrimination og chikane er på 0.
-
- Vi forpligter os til at rekruttere og fastholde medarbejdere fra forskellige baggrunde og perspektiver for at skabe en mangfoldig arbejdsstyrke.
- Alle ansatte behandles retfærdigt og lige uanset race, køn, religion, alder eller seksuel orientering.
-



Vores ansvar

Vi ser os selv som en ansvarlig virksomhed, både i forhold til samfunds- og miljømæssige forhold. Det er vigtigt for os, at vores kunder, medarbejdere og den øvrige omverden har samme opfattelse, da virksomhedens ambitioner og værdisæt tager afsæt i at skabe gode og langvarige relationer til både medarbejdere, kunder og leverandører såvel som det samfund og den, verden der omgiver os.

Derfor er det vigtigt, at der sættes fokus på bæredygtighed indenfor miljø, sociale aspekter samt god virksomhedsledelse i de valg, der træffes for fremtidige dispositioner i AB Electric

Vi har alle et ansvar for det samfund, vi lever i. Et miljømæssigt-, et økonomisk- og ikke mindst et socialt ansvar.

Hos AB Electric tager vi det ansvar alvorligt. Vi anerkender, at vi har en påvirkning på en lang række interessenter – både direkte og indirekte.

Vi har valgt at dele vores interessenter op i 8 hovedgrupper, hvor vi ved hver enkelt har opstillet en række "basismål", som vi har fokus på. For at kunne identificere og udvælge vores primære interessenter, har vi kigget på i hvilken grad, vi har indflydelse eller på hvilken måde vi påvirker den enkelte.

Basismål for ansvarlig virksomhedsledelse

Medarbejdere

Vi arbejder aktivt med at skabe gode rammer for samarbejde og trivsel for alle ansatte, herunder lærlinge, flexarbejdere og medarbejdere med fysiske/psykiske/neurologiske handicaps.

Vores fokus ligger især inden for det sociale område, herunder livskvalitet, uddannelse og inklusion af forskellighed på arbejdspladsen.

Kunder

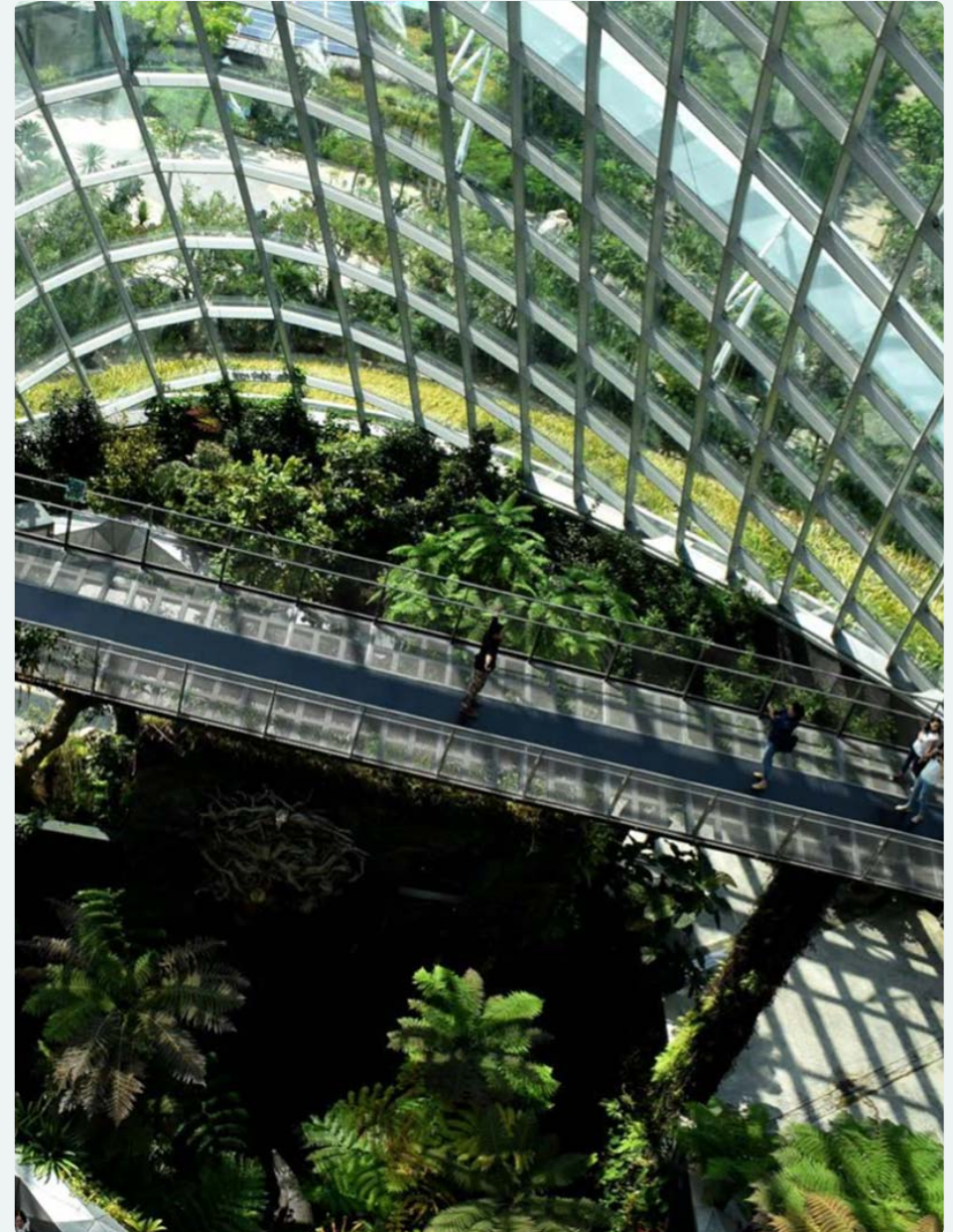
Vi gør det let for vores kunder at foretage valg af de rigtige løsninger, gennem kompetent, retvisende og ærlig rådgivning og vejledning.

Aktionærer

Vi forsyner aktionærer, banker og investorer med rettidig, præcis og transparent information om virksomhedens drift, risici og muligheder.

Leverandører

Vi stiller krav til vores leverandører om, at de overholder lokale lovkrav for arbejdsmiljø og overholdelse af internationale arbejdstagerrettigheder, samt at de overholder miljølovgivningen og løbende reducerer deres miljøpåvirkning.



Basismål for ansvarlig virksomhedsledelse

Myndigheder

i lever til enhver tid op til danske lovkrav inden for samfunds- og miljøansvar samt arbejdsmiljø.

Nærsamfundet

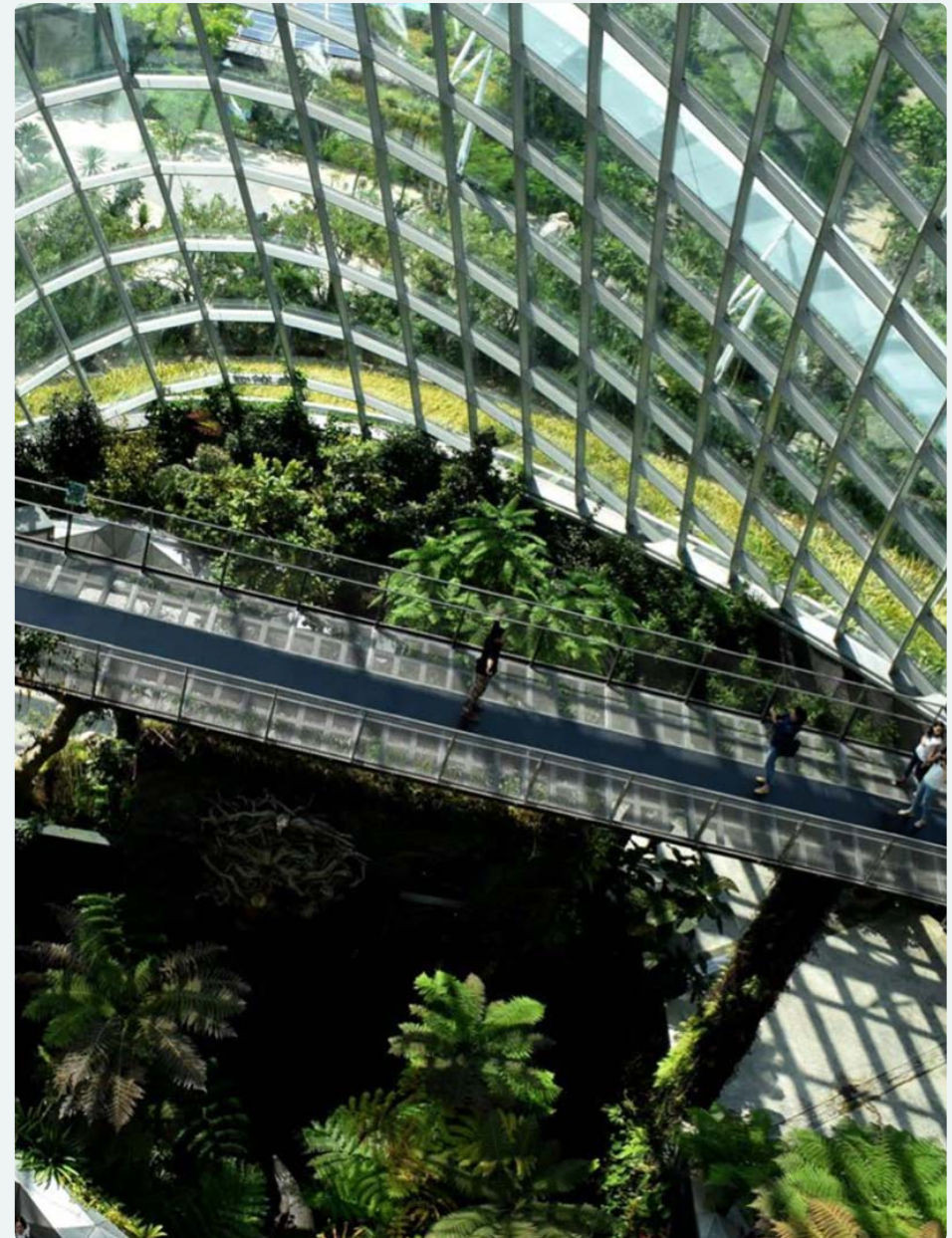
Vi tager et stort socialt ansvar i lokalsamfundet i Kolding og omegn, hvor vi ønsker at bidrage til uddannelse og arbejdspladser. Vi fokuserer på løbende på øge antallet af lærlinge, flexarbejdere og medarbejdere med fysisk/psykiske/neurologiske handicap.

Uddannelse

Vi tager ansvar for, at unge mennesker uddannes ordentligt. Det gør vi ved at tage aktiv del i deres uddannelse gennem elev- og lærlingeforløb samt tilbyde praktikforløb for de videregående tekniske uddannelser.

Miljø

Ansvarlig produktion betyder for os, at vi løbende prøver at forbedre os ved at have fokus på affaldshåndtering for at minimere spild og affald, opdatering af vores køretøjsflåde for at reducere CO2 emissioner samt reduktion af energiforbruget i vores bygningsmasse.



Ansvarlig ledelse

Sammensætningen af bestyrelsen hos AB Electric sker på baggrund af de kompetencer som medlemmerne kan bidrage med, set ud fra virksomhedens strategiske fokus på et hvert tidspunkt.

Derfor vil hverken køn, race, politisk eller seksuel overbevisning blive tillagt værdi

Kvinder i bestyrelsen

0

2024

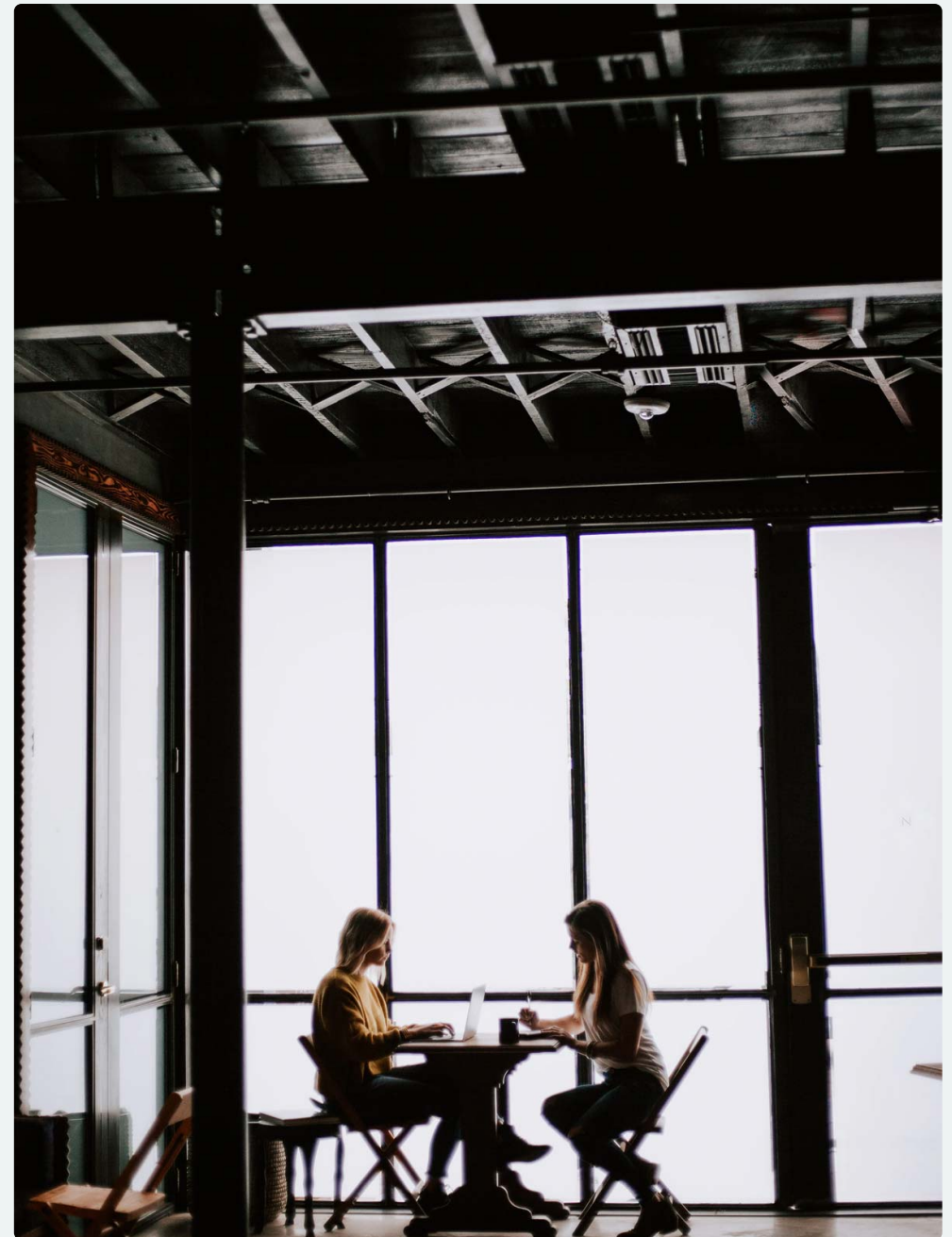
Mænd i bestyrelsen

3

2024

**Tilstedeværelse på
bestyrelsesmøder**

100%
2024



Forretningsetik

Vi tager et stort socialt ansvar i lokalsamfundet i og omkring Kolding og Aabenraa, hvor vi ønsker at bidrage til uddannelse og arbejdspladser. Vi fokuserer på løbende at øge antallet af lærlinge, flexarbejdere og medarbejdere med fysisk/psykiske/neurologiske handicap.

•

**Antal bekræftede
tilfælde af korrupsion**

0,00

2024

**Antal bekræftede
tilfælde af bestikkelse**

0,00

2024

Vi overholder til enhver tid dansk lovgivning om arbejdsmiljø. Vi stiller krav til vores leverandører om, at de overholder lokale lovkrav for arbejdsmiljø og overholdelse af internationale arbejdstagerrettigheder.

Vi accepterer ingen former for korrupsion eller bestikkelse i vores virksomhed. Vi stiller krav om det samme til vores leverandører.

Vi lever til enhver tid op til danske lovkrav inden for samfunds- og miljøansvar. Det giver derfor hverken forretningsmæssig eller compliancemæssig værdi at lave særskilte politikker for miljø, social, menneskerettigheder eller antikorrupsion.



Databeskyttelse og behandling af data

Hos AB Electric værner vi om data - både vores ansattes, vores kunders og vores leverandørers.

GDPR

Vi er, som alle andre virksomheder, underlagt EU-reglerne for databeskyttelse - databeskyttelsesforordningen (GDPR). Reglerne overholder vi ved at have fastsatte politikker og procedurer omkring behandling af personoplysninger.

Kunde- og leverandørdata

For at kunne opbevare og behandle data, beskrivelser, tegninger, billeder o.l. fra vores kunder og leverandører forsvarligt og sikkert, sørger vi for vores systemer altid er ajourført, så vores datasikkerhed ikke kompromitteres.

Microsoft Security Score anvendes som målestok for, at kunne måle på vores indsatser omkring datasikkerhed.

Vores nuværende rating ligger på 70,77 ud af 100, hvilket er en forbedring på 15,57 i forhold til 2023.

Der arbejdes kontinuerligt på at hæve denne ved forskellige tiltag. Det er en forbedring på 15,57%

Sammenlignelige danske virksomheder har en gennemsnits Security Score på 43,49 ud af 100.



FN's Verdensmål

Vi har valgt at arbejde med følgende Verdensmål, der er i tråd med vores værdier og forretningsgrundlag.

Under hvert verdensmål har vi valgt at arbejde med nedenstående delmål:

4. Kvalitetsuddannelse

4.3 Giv alle lige adgang til tekniske, erhvervs- og videregående uddannelser

4.4 Øg antallet af mennesker, der kan forsørge sig selv

8. Anstændige jobs og økonomisk vækst

8.6 Hjælp unge i arbejde uddannelse og praktik

8.8 Beskyt arbejdstagers rettigheder og skab sikre arbejdsmiljøer

12. Ansvarligt forbrug og produktion

12.4 Håndtér kemikalier og affald ansvarligt

12.5 Reducér affaldsmængden betydeligt

12.6 Motivér virksomheder til at agere bæredygtigt



Kvalitetsuddannelse

Vi skal sikre alle lige adgang til kvalitetsuddannelse og fremme alles muligheder for livslang læring



Anstændige Jobs og Økonomisk Vækst

Vi skal fremme vedvarende, inklusiv og bæredygtig økonomisk vækst, fuld og produktiv beskæftigelse samt anstændigt arbejde til alle



Ansvarligt Forbrug og Produktion

Vi skal sikre bæredygtigt forbrug og produktion

Baseline Oversigt

Dette er en oversigt over alle de data der er angivet i den valgte baseline. Alle data tilknyttet til baselinen vil automatisk blive vist her.

Trin 1. Virksomhedens arbejde med bæredygtighed

2024

Bæredygtighed indgår i vision, strategi eller værdigrundlag

Vi arbejder med bæredygtighed, men det er ikke skrevet ind i vores vision, strategi eller værdigrundlag

Virksomheden har sat mål for sit arbejde med bæredygtighed

Vi har valgt nogle fokusområder, men har ikke defineret dem som mål

Virksomheden arbejder i det daglige med at integrere bæredygtighed

Ja

Virksomheden kommunikerer internt om ansvarlighed indenfor miljø og klima

Ja

Virksomheden kommunikerer eksternt om ansvarlighed indenfor miljø og klima

Ja

Virksomheden prioriterer omstilling til miljøvenlige teknologier, løsninger og processer

Ja

Trin 2. Ansvarlig virksomhedsdrift

	2024
Fuldtidsansatte (FTE)	69,0
Kvindelige fuldtidsansatte i virksomheden (FTE)	8,00
Antal kvindelige ledere	1,00
Antal mandlige ledere	10,0
Antal ledere i alt	11,0
Kvinder i øvre ledelseslag	9,09 %
Sygefravær	10,7 7.4t-Dage/FTE
Ligebehandling	Ja
Menneskerettigheder i virksomheden	Ja
Menneskerettigheder hos leverandører	Ja
Korruption i virksomheden	Ja
Menneskerettigheder i virksomheden	Ja

Menneskerettigheder hos leverandører

2024

Ja

Trin 3. Klima, energi og ressourceforbrug

	2024
Risiko undersøgt	Ja
Forventer interessenter aktiv handling	Nej
Interessenter	Medarbejdere, Banker
Leverandører	Ja
Ressourceforbrug	Materialer, Brændstof
Energikilder	Naturgas, Elektricitet
Virksomheden ønsker at opgøre og udregne deres CO2	Ja
CO2e scope 1	148 ton
CO2e scope 2 lokationsbaseret	5,23 ton
CO2e scope 3	41,8 ton

Trin 4. Certificeringer og godkendelser

2024

Trin 5. FNs Verdensmål

2024

Verdensmål

SDG 8, SDG 4, SDG 12

Bemærkninger til rapporten

Rapporten verificeres ikke af en uafhængig tredjepart. Selvom vi har bestræbt os på at sikre, at indholdet af rapporten er retvisende, garanteres der ikke for nøjagtigheden og/eller fuldstændigheden heraf, og vi fraskriver os derfor ansvar for enhver skade eller tab, som måtte opstå som følge af dispositioner foretaget på baggrund af rapporten.



Denne ImpactReport er lavet med Valified