



ImpactReport™

EUs frivillige standarder til SMV'er

Uni-EI A/SCVR DK13426384

EUs anbefalinger til frivillig ESG rapportering for ikke-børsnoterede SMV'er (VSME)

Baseret på EFRAGs VSME ESRS standard fra december 2024

Denne rapport er baseret på

basis modulet i EUs frivillige rapporteringsstandarder til SMV'er (EFRAGs Voluntary ESRS for small- and medium-sized enterprises (VSME ESRS)) fra december 2024.

[Læs om anbefalingerne her^{\[1\]}](#).



Fra ledelsen i Uni-El A/S

Uni-El A/S er en værdibaseret virksomhed med flere holdninger end regler.

Vores mission er at hjælpe maskinbyggere og elinstallatører ved at rådgive dem professionelt og derefter projektere, bygge og programmere deres styre- og eltavler.

Vores produktion er af “ikke-støjende” og “ikke-svinende” karakter, da vi samler el- og styretavler af færdige komponenter. Vi har hverken rygende skorstene, eller plumret vand, der forlader virksomheden.

Vi har flyttet al vores produktion tilbage til Danmark for at værne om danske arbejdspladser og samtidig reducere CO₂-udslippet fra transporten af komponenter og eltavler mellem os og vores tidligere produktionssted i Østeuropa.

Vores produkter understøtter den grønne omstilling, da vi bygger et rekordstort antal eltavler til at forsyne varmepumper og elbiler. Samtidig har vi specialiseret os inden for projektering af eltavler til solcelleanlæg, som også udgør en betydelig andel af vores forretning.

Vi har sat os et ambitiøst mål om, at reducere vores vandforbrug og energiforbrug pr. kvadratmeter med 10% i løbet af 2025 og 2026.

Vi har i den forbindelse skiftet/ombygget vores mange lamper i produktionshallen til LED, og vi har udvidet affaldssorteringen i produktionen, administrationen og i kantinen.

Uni-Els DNA er for os kernen i det gode arbejdsliv. Vi afholder mange sociale arrangementer, nogle også med deltagelse af vores familier.

Samtidig har vi tegnet et firma-medlemskab hos en lokal fitnessklub, hvor medarbejderne ikke blot får billigere medlemskab, men også et personligt træningsprogram af en fysioterapeut.

S’et i ESG fylder meget hos os. En del af vores DNA er at “være noget for andre end os selv”, og Uni-El har i skrivende stund 12 fleksjobbere. Vores kollegaer med skånehensyn bliver værdsat på samme måde som de fuldtidsansatte, og de deltager i vores mange sociale arrangementer mv. på lige fod med de fuldtidsansatte.

En del af Uni-Els vision er, at medarbejderne skal være stolte af at repræsentere virksomheden. Vi engagerer os i projekter (f. eks. indsamlinger til Kræftens

Bekæmpelse/Stafet For Livet), som gør en forskel og understreger vores holdninger og DNA.

Uni-El skal forbindes med begrebet ”ordentlighed” og vi vil være dem man gerne vil handle med.

Når man forlader Uni-El, skal man have udviklet sig, ikke kun professionelt, men i høj grad også på det personlige plan.

Fokus på ESG er for os en helt naturlig ting i tråd med strategien om at drive en virksomhed, der er meget mere end et CVR-nummer, men en aktiv og positiv medspiller i både lokalsamfundet og nationalt.

Morten Frank Mogensen
CEO, Uni-El A/S



Praksisser til overgangen til en mere bæredygtig økonomi

Denne rapport er den første ESG-rapport, som Uni-El udfærdiger. Hermed er grundlaget for en mere bæredygtig fremtid lagt.

Vi vil gøre en forskel for nærområdet, kunder, leverandører og medarbejdere. Vi vil være en virksomhed, vi er stolte af at repræsentere.

Vi vil også producere med respekt for ressourcerne og arbejde for at mindske - og minimere - vores klimaaftryk.

De kommende år

Uni-El har de seneste år udvidet kraftigt, både ved ansættelse af flere medarbejdere og ved at flytte til større lokaler.

Pt. er vi i de indledende faser af et større tilbygningsprojekt. Ved et eventuelt nybyggeri vil det være oplagt at indtænke forskellige løsninger, der bidrager til mere bæredygtig drift til gavn for både virksomhed og miljø.

Det kan indebære både strømproduktion, strøm- og vandbesparende tiltag, såvel som gentænkning af udendørsarealerne i en retning, der understøtter mere biodiversitet.

Fremadrettede Initiativer

Vi evaluerer løbende vores processer og undersøger nye bæredygtige teknologier for at gøre vores virksomhed endnu mere miljøvenlig. Uni-El er forpligtet til at tage ansvar for vores miljøpåvirkning og arbejde aktivt for en grønnere fremtid.

Uni-El's etiske retningslinjer:

Uni-El forpligter sig til at drive forretning med integritet, respekt og ansvarlighed. Vores etiske retningslinjer sikrer, at vi overholder internationale standarder såsom ILO-konventioner, FN's konventioner samt gældende lovgivning.

1. Unge Medarbejdere og Arbejdsforhold

Uni-El overholder alle gældende regler for ansættelse af unge medarbejdere under 15 år. Vi ønsker at bidrage til, at unge får et positivt forhold til at gå på arbejde og tilegner sig vigtige erfaringer tidligt i livet. Derfor ansætter vi såkaldte "fejdrengene", der varetager opgaver, som er lovlige og passende for deres alder. De udsættes ikke for risikofyldt eller skadeligt arbejde, og vi sikrer, at deres arbejdstid og opgaver overholder gældende arbejdsmiljø- og uddannelseslovgivning.

2. Tvungen Arbejdskraft og Moderne Slaveri

Alt arbejde hos Uni-El skal være frivilligt. Vi:

- Begrænser ikke medarbejderes bevægelsesfrihed.
- Tilbageholder ikke løn, identitetspapirer eller rejsedokumenter.

- Opkræver ikke ansættelsesgebyrer eller depositum.
- Sikrer, at vores rekrutteringsprocesser er fri for enhver form for tvangsarbejde.

3. Chikane og Tvang

Uni-El har

nul tolerance over for fysisk, psykisk, seksuel eller økonomisk chikane, vold og mobning. Vi forpligter os til at:

- Fremme en respektfuld arbejdsplads.
- Uddanne medarbejdere og ledere i retningslinjer mod chikane.
- Sikre, at medarbejdere kan rapportere overtrædelser sikkert og anonymt.

4. Diskrimination

Uni-El forbyder diskrimination baseret på race, køn, religion, nationalitet, alder, handicap, seksuel orientering eller politisk overbevisning. Alle medarbejdere behandles retfærdigt og med lige muligheder.

5. Arbejds miljø og Sikkerhed

Vi skaber sikre og sunde arbejdsforhold, minimerer risici og sørger for, at alle medarbejdere modtager relevant sikkerhedstræning. Derudover har vi investeret betydelige midler i ergonomiske montagearbejdsborde, der ikke kun kan hæve og sænke, men også vippe. Dette er implementeret for at skåne montørernes rygge og reducere belastningsskader, hvilket understøtter et sundere og mere bæredygtigt arbejdsmiljø.

6. Miljøbeskyttelse

Vi arbejder aktivt for at minimere vores miljømæssige påvirkning og overholde alle relevante miljøregler.

7. Antikorrruption og Interessekonflikter

Uni-El accepterer **ingen** form for korrruption, bestikkelse eller interessekonflikter. Vi sikrer, at ingen medarbejdere eller samarbejdspartnere påvirkes af uetiske forretningspraksisser.

8. Immaterielle Rettigheder og Datasikkerhed

Vi beskytter fortrolige oplysninger, immaterielle rettigheder og håndterer persondata korrekt og ansvarligt.

Overholdelse og Implementering

Uni-El forpligter sig til aktivt at implementere og overholde disse retningslinjer samt sikre, at de afspejles i hele vores organisation.

Uni-El's bæredygtighedspraksisser:

Tiltag for at Mindske CO₂-udledning og forbedre affaldssortering hos Uni-El:

Hos Uni-El arbejder vi aktivt på at reducere vores miljøaftryk gennem målrettede tiltag, der mindsker CO₂-udledningen og forbedrer vores affaldshåndtering.

Reducering af CO₂-udledning

For at minimere vores CO₂-aftryk har vi implementeret flere bæredygtige løsninger:

- **Energiforbrug:** Vi investerer løbende i energieffektive løsninger som LED-belysning, bevægelsessensorer og optimeret energistyring i vores produktions- og kontorfaciliteter.
- **Transport og logistik:** Vi arbejder på at reducere transportrelaterede emissioner ved at optimere ruteplanlægning, fremme samkørsel og samarbejde med leverandører, der har en grøn transportpolitik.
- **Grøn strøm:** Vi undersøger løbende muligheder for at bruge vedvarende energi såsom solceller eller grøn el fra certificerede leverandører.
- **Elektrificering:** Vi fremmer brugen af el-drevne værktøjer i vores daglige drift.

Forbedret Affaldssortering og Genanvendelse

For at minimere spild og sikre en mere ansvarlig affaldshåndtering har vi sat fokus på følgende områder:

- **Affaldssortering:** Vi har indført detaljerede retningslinjer for affaldssortering, så genanvendelige materialer som plast, metal, træ og elektronik håndteres korrekt.
- **Reducering af emballage:** Vi arbejder på at minimere brugen af unødvendig emballage og vælger bæredygtige alternativer, hvor det er muligt. Vi genanvender i stort omfang emballage vi modtager til at videresende egne varer i til vores kunder.
- **Samarbejde med eksterne affaldshåndteringspartnere:** Vi samarbejder med certificerede affaldshåndteringsfirmaer for at sikre, at affald håndteres korrekt og i overensstemmelse med gældende miljøregler.

Uni-El's DNA

Vi er en værdibaseret virksomhed

Vi har ikke mange regler, vi har mange værdier

Vi tror på, at samarbejde ikke er mellem firmaer, men mellem mennesker

Det er menneskerne der tegner et firma, ikke omvendt

Vi er ordentlige, både internt & eksternt

Vi behandler vores kollegaer, kunder & leverandører som vi selv gerne vil behandles

Vi er en socialt ansvarlig virksomhed

Hos os er der plads til dem der ser verden fra en anden vinkel

Medarbejderne udgør Uni-El, og alle er engagerede & har potentiale

Alle i huset skal føle sig værdsatte & respekterede

Vi skal glæde os til at tage på arbejde, og vi skal være glade når vi tager hjem igen

Det var Aksels motto, stifteren af Uni-El, og det lever vi stadig efter

CO2 og klima

I en tid, hvor Uni-El har udvidet på alle fronter og stadig vækster, er vores mål at mindske vores CO2-udledning pr. medarbejder.



Vi arbejder på at reducere transportrelaterede emissioner ved at optimere ruteplanlægning, fremme samkørsel og samarbejde med leverandører, der har en grøn transportpolitik.

Vi har tilladelse til opførelse af et solcelleanlæg, men pt. er vi ved at undersøge mulighederne for at udvide vores faciliteter med en ny tilbygning. Placeringen af solcelleanlægget vælges endeligt, når der er afklaring omkring nybyggeriet.

Med opførelsen og ibrugtagelsen af en tilbygning vil vores fremtidige målsætning være også at reducere vores CO2-udledning pr. kvadratmeter bebyggelse.

CO2 beregningerne lavet på platformen er baseret på Erhvervsstyrelsens Klimaberegner, og overholder dermed den internationalt anerkendte standard for opgørelse af klimaaftryk jf. GreenHouse Gas Protocol (GHG-protocol).



Energiforbrug

Uni-El investerer løbende i energieffektive løsninger som LED-belysning, bevægelsessensorer og optimeret energistyring i vores produktions- og kontorfaciliteter. Næsten alle lyskilder er allerede udskiftet til LED-pærer, og vi arbejder på at få de sidste med. Flere steder er bevægelsessensorer tilsluttet lyskilderne, så lyset ikke er tændt unødigt.



Ligeledes undersøger vi også løbende mulighederne for at bruge vedvarende energi såsom solceller eller grøn el fra certificerede leverandører.

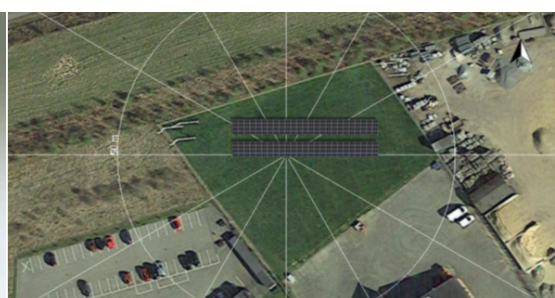
Uni-El er undervejs i processen med at få tilladelse til en ønsket bygningsudvidelse, og her er et solcelleanlæg til egenproduktion af grøn strøm en planlagt del af nybyggeriet.

Vi har allerede tilladelse til at opføre et 50 kW solcelleanlæg, men vi afventer de endelige godkendelser af tilbygningen, før vi kan gå videre med placering af anlægget.

Endelig fremmer vi brugen af el-drevne værktøjer i vores daglige drift.

Ejendommen har tidligere været opvarmet med naturgas, men det er blevet skiftet til fjernvarme.

Vi har i en kortere periode haft et midlertidigt lejemål af eksterne lokaler. Da forbrug af el, varme og vand på lejemålet er inkluderet i lejen, har det ikke været muligt at lave en udspecificeret opgørelse af forbrug og udledning fra lokationen, og vi har derfor valgt at undlade dette fra rapporten.



Simulationsresultater

Resultater Totalanlæg

PV-anlæg		PV-generatorenergi (AC-net)	
PV-generatoreffekt	80,00 kWp		
Spec. årsudbytte	1.001,21 kWh/kWp		
Anlæggets nyttevirkningsgrad (PR)	93,31 %		
Udbytteformindskelse pga. skygge	1,2 %/år		
PV-generatorenergi (AC-net)	80,145 kWh/år		
Egenforbrug	22,735 kWh/år		
Regulering ved tilførselspunkt	0 kWh/år		
Nettilførsel	57,410 kWh/år		
Egenforbrugsandel	28,3 %		
Reduktion i CO ₂ -emissioner	37,646 kg/år		
Forbruger		Samlet forbrug	
Forbruger	60,000 kWh/år		
Standby-forbrug (Vekselretter)	48 kWh/år		
Samlet forbrug	60,048 kWh/år		
dækket af PV	22,735 kWh/år		
dækket af net	37,313 kWh/år		
Solcelle-dækningsandel	37,9 %		

Forurening af luft, vand og jord

Uni-El er en montagevirksomhed, vi har ikke egenproduktion af materialer eller komponenter. Hos os er der ingen rygende skorstene eller misfarvet vand i kloakken.



Derfor har vi ikke store udledninger, ligesom vi ikke er underlagt regler om rapportering af forurening i vand, luft eller jord.

Alligevel arbejder vi aktivt for at minimere vores miljømæssige påvirkning og overholde alle relevante miljøregler.

Vi evaluerer løbende vores processer og undersøger nye bæredygtige teknologier for at gøre vores virksomhed endnu mere miljøvenlig. Uni-El er forpligtet til at tage ansvar for vores miljøpåvirkning og arbejde aktivt for en grønnere fremtid.

Biodiversitet

Uni-El er beliggende på en 9,368 m2 stor grund i industri kvarteret i Lind langs Messemotorvejen.

Sårbare lokationer

0,00

2024

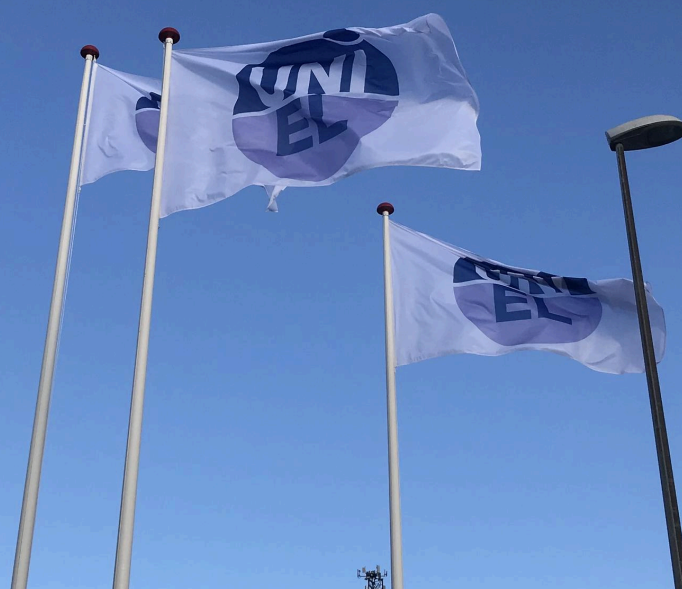
Sårbart areal

0,00

ha

2024

Der er ikke defineret sårbare arealer i nærheden, der skal tages særlige hensyn til.



Biodiversitet – fortsat

På vores egen matrikel henstår ca. 38% af arealet som græsplæne, samt et beplantet bælte med buske og træer langs med motorvejen.

Befæstet areal 3.935 m ² 2024	Naturorienteret område inden for anlægsområdet 0,00 ha 2024
Naturorienteret område uden for anlægsområdet 0,00 ha 2024	Bygningsareal 1.780 m ² 2024

Den øvrige del af grunden udgøres af bygninger og befæstet areal.

Uni-El er pt. i de undersøgende faser af et større tilbygningsprojekt. Ved et eventuelt nybyggeri vil ændringer i arealanvendelsen naturligvis følge med, både af de befæstede og de grønne arealer. I den forbindelse vil det være oplagt at gentænke udendørsarealerne i en mere bæredygtig retning, der også understøtter biodiversiteten.

Vand

Vandforbruget ved Uni-El udgøres af almindeligt brug i køkken/kantine, på toiletter og til rengøring.

Vandforbrug

186

m³

2024

Vi har sat os et ambitiøst mål om at reducere vores vandforbrug og energiforbrug pr. kvadratmeter med 10% i løbet af 2025 og 2026.



Ressourceforbrug og affaldshåndtering

Hos Uni-El arbejder vi aktivt på at reducere vores miljøaftryk gennem målrettede tiltag, der mindsker CO₂-udledningen og forbedrer vores affaldshåndtering.

For at minimere spild og sikre en mere ansvarlig affaldshåndtering har vi sat fokus på følgende områder:

Affaldssortering: Vi har indført detaljerede retningslinjer for affaldssortering, så genanvendelige materialer som plast, metal, træ og elektronik håndteres korrekt.

Reducering af emballage: Vi arbejder på at minimere brugen af unødvendig emballage og vælger bæredygtige alternativer, hvor det er muligt. Vi genanvender i stort omfang emballage vi modtager til at videresende egne varer i til vores kunder.

Samarbejde med eksterne affaldshåndteringspartnere: Vi samarbejder med certificerede affaldshåndteringsfirmaer for at sikre, at affald håndteres korrekt og i overensstemmelse med gældende miljøregler.

Ressourceforbrug, cirkularitet og affaldshåndtering - fortsat

Hele 53,6% af Uni-Els genererede affald er genanvendeligt papemballage, som naturligvis indsamles til genanvendelse.



Dertil udgør kabelafklip fra produktionen 16,1% af den samlede mængde affald, det indsamles på samme vis til genanvendelse.

Social ansvarlighed

Uni-El tager det sociale ansvar seriøst, både på vores arbejdsplads og ude i verden. Vi har forpligtet os til at drive forretning med integritet, respekt og ansvarlighed. Vores etiske retningslinjer sikrer, at vi overholder internationale standarder og gældende lovgivning.

Vi tror på, at alle skal have en chance, fordi alle har noget at bidrage med.

Derfor er vi stolte af at have gode kolleger ansat i fleksjob og i praktikforløb. En del af vores DNA er at "være noget for andre end os selv", og vores kollegaer med skånehensyn bliver værdsat på samme måde som virksomhedens øvrige ansatte.

Samtidig tager vi også del i verden omkring os ved gennem årene at have samlet ind til eller doneret penge til en bred vifte af godtgørende formål som eksempelvis Stafet for Livet og Knæk Cancer.

Arbejdsstyrke

Uni-El tror på, at der er plads til alle, og at alle kan bidrage med noget.

Midlertidigt ansatte i fuldtidsækvivalenter	Fastansatte i fuldtidsækvivalenter	Fuldtidsansatte (FTE)
0,00	39,1	39,1
2024	2024	2024

Med udgangen af 2024 er vi 53 fastansatte medarbejdere, heraf er 12 ansat i fleksjob.

Derudover har vi også ofte tilknyttet borgere i praktikforløb.

Inkluderet er også rengøringspersonale, vicevært og ungarbejdere.



Arbejdsstyrke - fortsat

Her hos Uni-El beskæftiger vi både faglærte og ufaglærte medarbejdere. Vores branche er typisk mandligt domineret, og vi har mange elektrikere og ingeniører ansat - begge faggrupper er uddannelser, der typisk tiltrækker mænd. Det afspejles derfor også i høj grad i vores medarbejdersammensætning.

Mandlige
fuldtidsansatte i
virksomheden

30,9

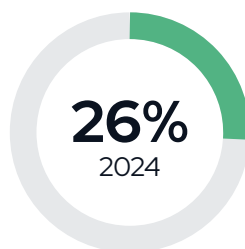
2024

Kvindelige
fuldtidsansatte i
virksomheden

8,16

2024

Medarbejderomsætning



Uni-El ansætter efter kvalifikationer og lærevillighed, og “den rigtige faguddannelse” er ikke nødvendigvis den afgørende faktor for ansættelse. Vi lægger lige så meget vægt på lysten til at lære og til at bidrage, som på de faglige kvalifikationer.

Alle medarbejdere behandles retfærdigt og med lige muligheder.



Medarbejderomsætningen skyldes dels naturlige pensioneringer, men også at vi giver plads til, at nye medarbejdere kan afprøve, om branchen og hverdagen hos os er det rette match. Vi er åbne og ærlige omkring, at det ikke altid er det rigtige for alle – og det skal der være plads til.

Derudover ansætter vi gerne unge i sabbatår, som hjælper til i en periode, inden de skal videre i uddannelsessystemet. Det er en ordning, vi ser stor værdi i – både for dem og for os.

Derfor kan vores medarbejderomsætning procentuelt fremstå højere, end den reelt er, når man ser på den varige, faste medarbejderstab – faktisk har vi flere 30-års jubilarerer blandt os.

Arbejdssikkerhed

Hos Uni-El skaber vi sikre og sunde arbejdsforhold, minimerer risici og sørger for, at alle medarbejdere modtager relevant sikkerhedstræning. Vores medarbejders sikkerhed kommer i første række.

Antal arbejdsulykker

1,00

2024

**Antal registrerede
dødsfald som følge
af arbejde**

0,00

2024

**Arbejdsulykker pr.
100 ansatte**

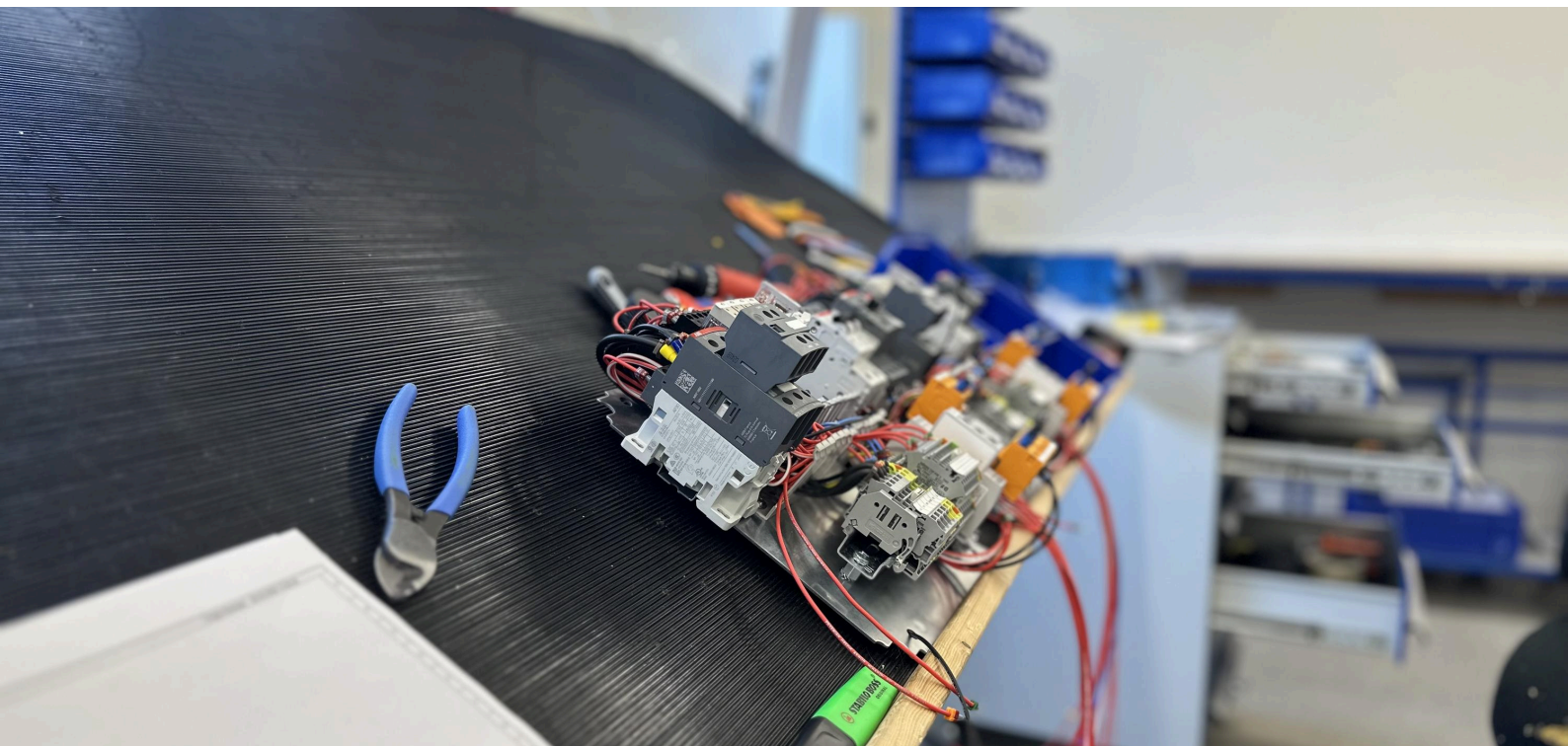
2,66

pr. 100 fuldtidsansatte

2024

En simpel ting er påkrævet brug af sikkerhedssko i alle produktionslokaler, dette gælder for alle, både ansatte og gæster.

Vi har derudover investeret betydelige midler i ergonomiske montagearbejdsborde, der ikke kun kan hæve og sænke, men også vippe. Dette er implementeret for at give vores medarbejdere et bedre og sundere arbejdsmiljø.



Lønninger, overenskomster og uddannelse

Hos Uni-El er den rigtige faguddannelse ikke nødvendigvis den afgørende faktor for ansættelse. Lyst til at lære og gå-på-mod, eller andre relevante kvalifikationer og erfaringer driver mange af vores gode medarbejdere.

Forholdet mellem
startløn og
minimumsløn

1,11

2024

Lønforskel mellem
kvindelige og mandlige
medarbejdere

2,84

%

2024

Ansatte der er dækket af
kollektive overenskomster

0%

2024

Vi følger Teknik og Dansk El-forbunds overenskomst for ansættelsesvilkår og lønninger - og ellers aflønner vi efter kvalifikationer.



Lønninger, overenskomster og uddannelse – fortsat

Vores medarbejdere er løbende på kurser og seminarer for at dygtiggøre sig og tilegne sig nyeste viden indenfor vores branche.

Gns.
efteruddannelsestimer
for mandlige ansatte

8,88

2024

Gns.
efteruddannelsestimer
for kvindelige
ansatte

0,49

2024

Gns.
efteruddannelsestimer
for alle ansatte over
året

7,31

2024

Det er oftest vores ingeniører og teknikere, der er på efteruddannelse, og som tidligere beskrevet er det typisk mandligt dominerede fag, der i denne sammenhæng giver en overrepræsentation af efteruddannelsestimer for mænd.

Efteruddannelse dækker blandt andet deltagelse på messer, kurser og seminarer indenfor eksempelvis tegning af eldiagrammer, programmering og software, samt produkttræning og anvendelse af nye komponenter.



Korruption og bestikkelse

Uni-El accepterer ingen form for korruption, bestikkelse eller interessekonflikter. Vi sikrer, at ingen medarbejdere eller samarbejdspartnere påvirkes af uetiske forretningspraksisser.

**Antal bekræftede
tilfælde af korruption**

0,00

2024

**Antal bekræftede
tilfælde af bestikkelse**

0,00

2024

Afslutningsvis et par ord om Uni-El's forestående ESG-rejse

Vores rejse mod en grønnere fremtid er i fuld gang.

Samtidig har vi fokus på "S"et i ESG, vores sociale ansvar.

Vi er særligt stolte af i skrivende stund at have 13 fleksjobbere med skånehensyn, som er en integreret del af Uni-El. Vi ser det som et væsentligt element i vores værdigrundlag at skabe et inkluderende og mangfoldigt arbejdsmiljø, hvor alle har mulighed for at bidrage og udvikle sig. Dette engagement er en vigtig del af vores sociale ansvar og understøtter vores ambitioner om at være en virksomhed, der ikke blot tænker på bæredygtighed i forhold til miljøet, men også i forhold til mennesker.

Denne - for os første - ESG-rapport er et vigtigt skridt på rejsen mod en mere bæredygtig fremtid hos Uni-El, og vi vil bestræbe os på løbende at vedligeholde rapporten, følge op på vores målsætninger og samtidig flytte målstregen i en ambitiøs retning.

Morten Frank Mogensen

CEO, Uni-El A/S



Baseline Oversigt

Dette er en oversigt over alle de data der er angivet i den valgte baseline.
Alle data tilknyttet til baselinen vil automatisk blive vist her.

Introduktion til virksomheden

2024

Bæredygtighed indgår i vision, strategi eller værdigrundlag

**Bæredygtighed er skrevet ind i vores vision,
strategi eller værdigrundlag**

Virksomheden har sat mål for sit arbejde med bæredygtighed

Vi har sat mål

Virksomheden arbejder i det daglige med at integrere bæredygtighed

Ja

Virksomheden kommunikerer internt om ansvarlighed indenfor miljø og klima

Ja

Virksomheden kommunikerer eksternt om ansvarlighed indenfor miljø og klima

Ja

Virksomheden prioriterer omstilling til miljøvenlige teknologier, løsninger og processer

Stamdata (B1)**2024**

Selskabsform

Balancesum

Fuldtidsansatte (FTE)

39,1

Lokationer

Praksisser, politikker og fremtidige initiativer for omstillingen til en mere bæredygtig økonomi (B2)

2024

Politikker eller initiativer for områder der bidrager til bæredygtig omstilling

Offentligt tilgængelige politikker

Politikker med mål

Fremtidige initiativer

Energiforbrug (B3)	2024
Energikilder	
Elektricitetsforbrug	
Elektricitet fra vedvarende energikilder	
Elektricitet fra fossile energikilder	
Brændstofforbrug	
Brændstofforbrug fra vedvarende energikilder	
Brændstofforbrug fra fossile energikilder	
Energiforbrug	612.342 MJ
Energiforbrug fra fossile energikilder	335.563 MJ
Energiforbrug fra vedvarende energikilder	276.779 MJ

CO2 (B3 - fortsat)	2024
Virksomheden ønsker at opgøre og udregne deres CO2	Ja
CO2e scope 1	7,91 ton
CO2e scope 2 lokationsbaseret	5,27 ton
Lokationsbaseret CO2-intensitet	0,00 ton/DKK

Forurening af luft, vand og jord (B4)	2024
Virksomheden rapporterer på forurening	
Forurening af luft, vand og jord	
Biodiversitet (B5)	2024
Sårbare lokationer	0,00
Sårbart areal	0,00 ha
Samlet arealforbrug	
Befæstet areal	3.935 m ²
Naturorienteret område inden for anlægsområdet	0,00 ha
Naturorienteret område uden for anlægsområdet	0,00 ha

Vand (B6)**2024**

Vandforbrug

186 m³

Vandudtag

Aktiviteter i vandstress-områder

Vandudtag i områder med høj vandstress

Højt vandforbrug

Produktionsvandforbrug

Ressourceforbrug, cirkularitet og affaldshåndtering (B7)**2024**

Der anvendes principper for cirkulær økonomi

Mængde affald genereret

19.297 kg

Mængde farligt affald genereret

0,00 kg

Mængde radioaktivt affald

Mængde affald gjort klar til genanvendelse

14.577 kg

Mængde affald genbrugt

0,00 kg

Sektor med betydelige materialestrømme

Massestrøm af relevante anvendte materialer

Arbejdsstyrke (B8)**2024**

Medarbejdere efter køn

Medarbejdere efter kontrakttype

Medarbejderomsætning

26,2 %

Arbejdssikkerhed (B9)	2024
Antal arbejdsulykker	1,00
Arbejdsulykker pr. 100 ansatte	2,66 pr. 100 fuldtidsansatte
Antal registrerede dødsfald som følge af arbejde	0,00
Lønninger, overenskomster og uddannelse (B10)	2024
Gennemsnitstimelønnen for mandlige ansatte	202,25 DKK
Gennemsnitstimelønnen for kvindelige ansatte	196,51 DKK
Lønforskelle mellem kvindelige og mandlige medarbejdere	2,84 %
Ansatte der er dækket af kollektive overenskomster	0,00 %
Gns. efteruddannelsestimer for mandlige ansatte	8,88
Gns. efteruddannelsestimer for kvindelige ansatte	0,49

Korruption og bestikkelse (B11)

2024

Domfældelser for korruption og bestikkelse

Beløb af bøder for korruption og bestikkelse

Link Index

[1] <https://www.efrag.org/sites/default/files/sites/webpublishing/SiteAssets/VSME%20Standard.pdf>

Bemærkninger til rapporten

Rapporten verificeres ikke af en uafhængig tredjepart. Selvom vi har bestræbt os på at sikre, at indholdet af rapporten er retvisende, garanteres der ikke for nøjagtigheden og/eller fuldstændigheden heraf, og vi fraskriver os derfor ansvar for enhver skade eller tab, som måtte opstå som følge af dispositioner foretaget på baggrund af rapporten.