



ImpactReport™

R&M-EL

CVR 17699636

43.21: EI-installation

EUs anbefalinger til frivillig ESG rapportering for ikke-børsnoterede SMV'er (VSME)

Baseret på EFRAGs VSME ESRS standard fra december 2024

Denne rapport er baseret på

basis modulet i EUs frivillige rapporteringsstandarder til SMV'er (EFRAGs Voluntary ESRS for small- and medium-sized enterprises (VSME ESRS)) fra december 2024.

[Læs om anbefalingerne her](#)^[1]



En besked fra ledelsen

2025 har været et år præget af udvikling, ansvarlighed og stærke samarbejder. Vi ser tilbage på et år, hvor vores forretning er vokset, samtidig med at vi har fastholdt et klart fokus på bæredygtighed, kvalitet og trivsel – værdier, der er grundlæggende for den måde, vi driver R&M-EL på.

I løbet af året er vi faldet godt til i vores nye rammer i Rødovre, hvor vi fortsat har arbejdet målrettet med energirenovering af vores bygning. Investeringer i blandt andet solceller og opgradering af eltavler er konkrete eksempler på, hvordan vi også internt arbejder aktivt med energioptimering og reduktion af vores CO₂-aftryk – et arbejde, der fortsætter i de kommende år.

Vi har i 2025 afsluttet flere større og komplekse opgaver og haft et vedvarende fokus på energioptimering i vores kunders løsninger. Disse indsatser har bidraget til betydelige energibesparelser og CO₂-reduktioner og understøtter vores ambition om at være en aktiv medspiller i den grønne omstilling.

Det sociale ansvar er en central del af vores ESG-arbejde. I 2025 har vi haft et stærkt fokus på arbejdsmiljø, trivsel og kompetenceudvikling. Gennem vores EL-akademi har vi gennemført både interne og eksterne kurser for at sikre høj faglighed, overholdelse af lovgivning og fortsat digital udvikling. Samtidig prioriterer vi fællesskab og sammenhold, blandt andet gennem sociale arrangementer, der styrker relationerne på tværs af organisationen.

Denne ESG-rapport giver et indblik i vores arbejde med miljømæssige, sociale og ledelsesmæssige forhold i 2025 samt de mål og ambitioner, vi har for fremtiden. Vi er bevidste om, at ESG er en kontinuerlig proces, og vi arbejder løbende på at styrke vores indsatser, måle vores fremskridt og skabe langsigtet værdi.

Vi siger tak for 2025 og ser frem mod 2026 med ambitioner, ansvar og masser af energi.

Michael Holm-Christensen
Adm. direktør



Praksisser til overgangen til en mere bæredygtig økonomi (B2)

Bæredygtighed er en integreret del af R&M-ELs måde at drive virksomhed på og af den måde, vi udfører opgaver for vores erhvers- og offentlige kunder. Vi arbejder systematisk med både direkte og indirekte miljøpåvirkning – fra materialevalg, transport og affaldshåndtering til energieffektive løsninger og dokumentation af klimaaftryk. For Bæredygtighed ikke er et tillæg til opgaven, men en naturlig del af alle tildelte arbejder under rammeaftalen.

Vores tilgang bygger på, at bæredygtighed skal kunne ses og dokumenteres på den enkelte sag. Derfor håndteres alle vores opgaver i vores digitale sags- og driftssystem, hvor materialer, timer, kørsler, affald og teknisk dokumentation registreres løbende. Det giver mulighed for både at styre og dokumentere bæredygtige valg i praksis – på samme måde som vi styrer kvalitet, tid og økonomi.

Klimadata og bæredygtige materialevalg

Ved materialevalg prioriterer vi produkter med dokumenteret lav miljøpåvirkning. Hvor det foreligger, kan der leveres EPD'er (Environmental Product Declarations) eller tilsvarende klimadata på de anvendte materialer.

Vi arbejder med faste favoritlister hos vores leverandører, så de samme gennemtestede og bæredygtigt udvalgte produkter anvendes på tværs af opgaver. Produkterne er udvalgt efter kvalitet, lavt CO₂-aftryk, holdbarhed og vedligeholdelsesvenlighed – og så vidt muligt miljømærkede, PVC-fri og egnede til genanvendelse. Den ensartede materialeanvendelse reducerer spild og giver et

lavere samlet ressourceforbrug på kommunens opgaver.

Affaldssortering, genbrug og ressourceoptimering

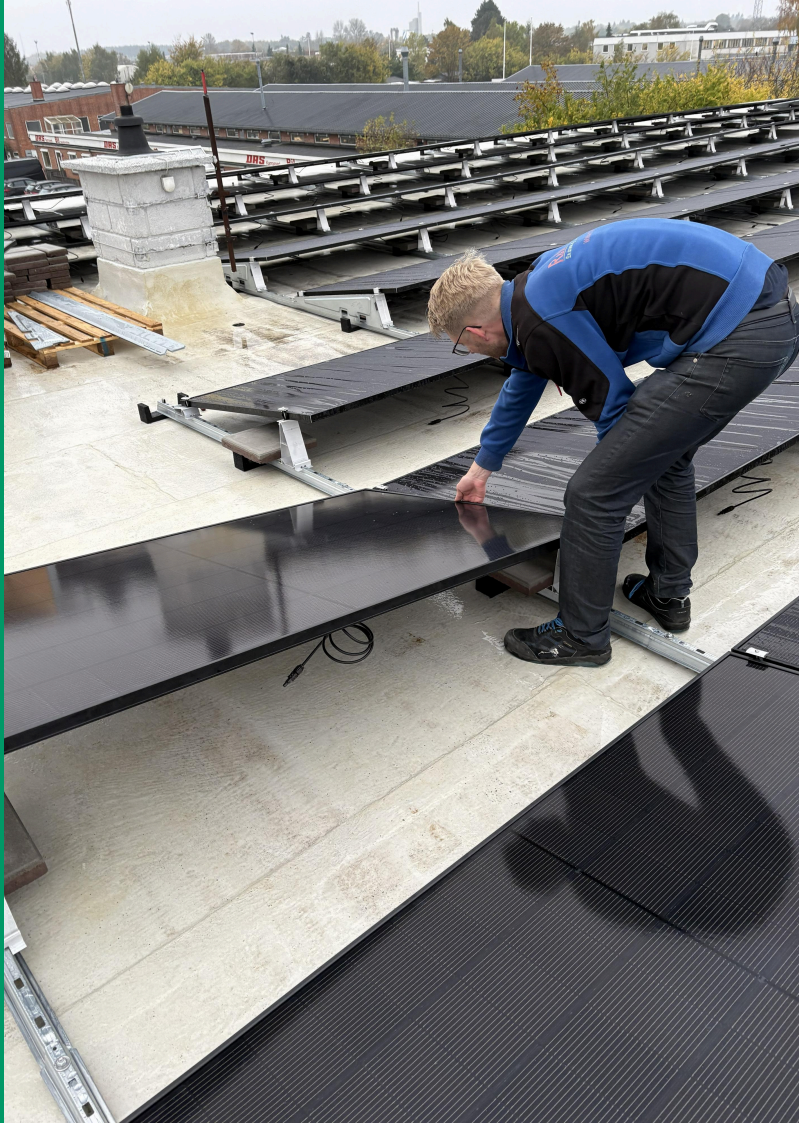
Affald fra vores opgaver kildesorteres som udgangspunkt direkte på pladsen eller i servicebilerne i henhold til gældende fraktionskrav. Kabler, metaller, plast, elektronik, pap, lyskilder og restaffald holdes adskilt, så mest muligt kan genanvendes.

Hvor det er teknisk muligt, arbejder vi efter cirkulære principper: eksisterende armaturer og installationer genbruges, renoveres eller opgraderes – eksempelvis ved konvertering til LED – i stedet for at blive udskiftet. Det reducerer både materialeforbrug, affald og CO₂-belastning og bevarer ofte bygningernes arkitektoniske udtryk.

Materialer, der demonteres og kan efter aftale genbruges og sorteres til senere projekter, så unødvendige nyindkøb undgås.

Energieffektive løsninger og bæredygtig drift af bygninger

En væsentlig del af vores bæredygtige indsats ligger i de løsninger, vi installerer for vores kunder. Vi rådgiver aktivt om energieffektive installationer, herunder LED-belysning, intelligent lysstyring, datalogning og optimering af eksisterende installationer. På mange opgaver analyseres bygningens energiforbrug, hvorefter der foreslås konkrete forbedringer med dokumenteret besparelsespotentialer og lang levetid.



Grøn transport, GPS-styring og emissionsfri udførelse

Transport udgør den største direkte CO₂-påvirkning i servicearbejde. R&M-EL har derfor omlagt størstedelen af bilflåden til elbiler, og alle nyanskaffelser sker som eldrevne køretøjer.

Alle firmabiler er desuden udstyret med GPS, som anvendes aktivt i den daglige planlægning. Det gør det muligt at sende den nærmeste montør til en hasteopgave, reducere unødige kørsler og tomgang, optimere ruteplanlægning samt dokumentere faktisk kørsel pr. sag



CO2 og klima

Bæredygtighed for os, handler om at drive forretning på en måde, der tilgodeser kundernes ønsker og krav til at minimere negative påvirkninger og maksimere positiv værdi for samfundet, miljøet og menneskerne. Der hvor vi kan gøre mest for den grønne omstilling er via vores energibesparende indsatser hos vores offentlige og erhvervskunder over hele Sjælland.



Scope 1

Scope 1 omfatter vores direkte emissioner fra kilder vi selv ejer eller kontrollerer. Det kan fx være brændstofforbrug i vores biler.

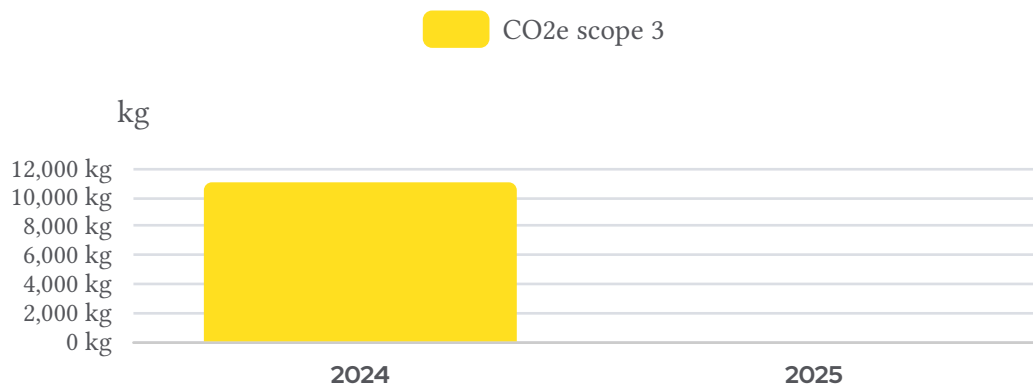
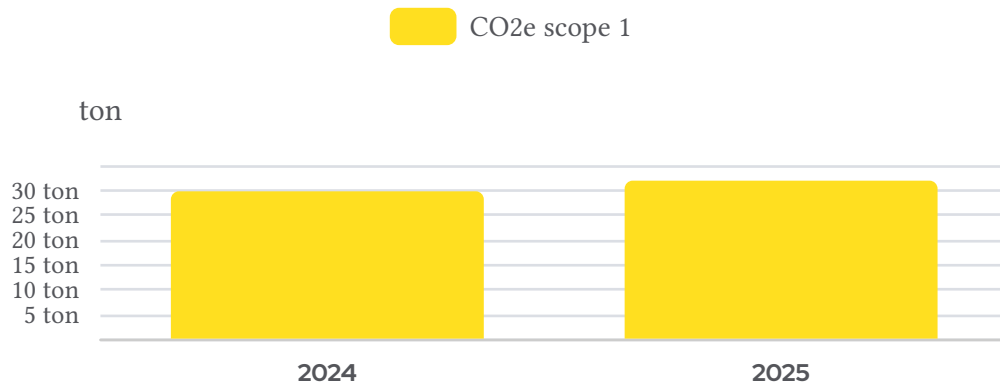
Scope 2

Scope 2 omfatter indirekte emissioner fra køb af energi. Det kan fx være fra vores forbrug af elektricitet.

Scope 3

Scope 3 omfatter indirekte emissioner, som ikke indgår i scope 2, fra hele vores værdikæde inklusive leverandører og kunder.

Vores data sammenlignet med forrige år



Vand (B6)

Vandforbrug

77,0
m³

2025



Arbejdsstyrke (B8)

- Vi uddanner vores ansatte i sikkerhed på arbejdspladsen.
- Vores samlede BF-score i virksomheden er på 189, hvor dog 62% af medarbejderne ligger under 99 på BF-faktoren.

Sygefravær

4,48
7,4t-Dage/FTE
2025

Fastansatte i
fuldtidsækvivalenter

46,0
2025

Antal lærlinge og
elever i
virksomheden

22,0
2025



Arbejdsstyrke - fortsat (B8)

Medarbejdere efter køn
Mænd

39,0

2025

Medarbejdere efter køn
Kvinder

7,00

2025

Medarbejderomsætning



Afsluttende kommentarer

I denne rapport har vi fokuseret på at dokumentere vores indsats inden for bæredygtighed, herunder reduktion af CO₂-udledning, ansvarlig ressourceforvaltning og gode arbejdsforhold. Vi har taget konkrete skridt til at forbedre vores miljømæssige og sociale påvirkning, og vi vil fortsat arbejde målrettet med at optimere vores processer og styrke vores initiativer.

Vi ser denne rapport som et vigtigt skridt i vores bæredygtighedsrejse og vil løbende evaluere vores fremskridt for at sikre, at vi bevæger os i den rigtige retning.



Baseline Oversigt

Dette er en oversigt over alle de data der er angivet i den valgte baseline.
Alle data tilknyttet til baselinen vil automatisk blive vist her.

Introduktion til virksomheden

2025

Bæredygtighed indgår i vision, strategi eller værdigrundlag

**Bæredygtighed er skrevet ind i vores vision,
strategi eller værdigrundlag**

Virksomheden har sat mål for sit arbejde med bæredygtighed

Vi har sat mål

Virksomheden arbejder i det daglige med at integrere bæredygtighed

Ja

Virksomheden kommunikerer internt om ansvarlighed indenfor miljø og klima

Ja

Virksomheden kommunikerer eksternt om ansvarlighed indenfor miljø og klima

Ja

Virksomheden prioriterer omstilling til miljøvenlige teknologier, løsninger og processer

Stamdata (B1)	2025
Fuldtidsansatte (FTE)	46,0
Lokationer	
Praksisser, politikker og fremtidige initiativer for omstillingen til en mere bæredygtig økonomi (B2)	2025
Politikker eller initiativer for områder der bidrager til bæredygtig omstilling	Forbrugere og slutbrugere; Cirkulær økonomi
Energiforbrug (B3)	2025
Energikilder	
Elektricitetsforbrug	
Elektricitet fra vedvarende energikilder	
Elektricitet fra fossile energikilder	
Brændstofforbrug	
Brændstofforbrug fra vedvarende energikilder	
Brændstofforbrug fra fossile energikilder	

Energiforbrug (B3)

2025

Energiforbrug

Energiforbrug fra fossile energikilder

Energiforbrug fra vedvarende energikilder

CO2 (B3 - fortsat)	2025
Virksomheden ønsker at opgøre og udregne deres CO2	Ja
CO2e scope 1	31,9 ton
CO2e scope 2 lokationsbaseret	5,24 ton
Lokationsbaseret CO2-intensitet	0,00 ton/DKK

Forurening af luft, vand og jord (B4)	2025
<hr/>	
Virksomheden rapporterer på forurening	
Forurening af luft, vand og jord	
Vand (B6)	2025
<hr/>	
Vandforbrug	77,0 m ³
Ressourceforbrug, cirkularitet og affaldshåndtering (B7)	2025
<hr/>	
Der anvendes principper for cirkulær økonomi	
Mængde affald genereret	
Mængde farligt affald genereret	
Mængde affald genbrugt	
Sektor med betydelige materialestrømme	
Massestrøm af relevante anvendte materialer	

Arbejdsstyrke (B8)**2025**

Medarbejdere efter køn

Medarbejdere efter kontrakttype

Forladende medarbejdere

4,00

Medarbejderomsætning

8,70 %

Data oversigt

Dette er en oversigt over al data fra VSME Basis Baseline.

[Alle data tilknyttet til baselinen vil automatisk blive vist her. Du kan vælge om data skal være synlig eller ej. Ønsker du at vise data for flere år kan du tilføje år ved at trykke "Ret Baseline" i bunden af denne appendiks.]

Introduktion til virksomheden

2025

Bæredygtighed indgår i vision, strategi eller værdigrundlag

Bæredygtighed er skrevet ind i vores vision, strategi eller værdigrundlag

Virksomheden har sat mål for sit arbejde med bæredygtighed

Vi har sat mål

Virksomheden arbejder i det daglige med at integrere bæredygtighed

Ja

Virksomheden kommunikerer internt om ansvarlighed indenfor miljø og klima

Ja

Virksomheden kommunikerer eksternt om ansvarlighed indenfor miljø og klima

Ja

Virksomheden prioriterer omstilling til miljøvenlige teknologier, løsninger og processer

Stamdata (B1)**2025**

Selskabsform

Balancesum

Omsætning

45.000.000,00 DKK

Fuldtidsansatte (FTE)

46,0

Lokationer

Energiforbrug (B3)**2025**

Energikilder

Elektricitetsforbrug

Elektricitet fra vedvarende energikilder

Elektricitet fra fossile energikilder

Brændstofforbrug

Brændstofforbrug fra vedvarende energikilder

Brændstofforbrug fra fossile energikilder

Energiforbrug

Energiforbrug fra fossile energikilder

Energiforbrug fra vedvarende energikilder

CO2 (B3 - fortsat)	2025
CO2e scope 1	31,9 ton
CO2e scope 2 lokationsbaseret	5,24 ton
Lokationsbaseret CO2-intensitet	0,00 ton/DKK
Forurening af luft, vand og jord (B4)	2025
Virksomheden rapporterer på forurening	
Forurening af luft, vand og jord	
Biodiversitet (B5)	2025
Sårbare lokationer	
Sårbart areal	
Samlet arealforbrug	
Befæstet areal	
Naturorienteret område inden for anlægsområdet	

Biodiversitet (B5)

2025

Naturorienteret område uden for anlægsområdet

Vand (B6)**2025**

Vandforbrug

77,0 m³

Vandudtag

Aktiviteter i vandstress-områder

Vandudtag i områder med høj vandstress

Højt vandforbrug

Produktionsvandforbrug

Ressourceforbrug, cirkularitet og affaldshåndtering (B7)

2025

Der anvendes principper for cirkulær økonomi

Mængde affald genereret

Mængde farligt affald genereret

Sektor med betydelige materialestrømme

Massestrøm af relevante anvendte materialer

Arbejdsstyrke (B8)**2025**

Medarbejdere efter køn

Medarbejdere efter kontrakttype

Forladende medarbejdere

4,00

Medarbejderomsætning

8,70 %

FN's Verdensmål

Vi arbejder også med undermål 4.4 til Verdensmål 4: Kvalitetsuddannelse, da vi løbende tilbyder vores ansatte efteruddannelse samtidig med at vi har programmer og forløb der tiltrækker og uddanner elever og lærlinge.



Kvalitetsuddannelse

Vi skal sikre alle lige adgang til kvalitetsuddannelse og fremme alles muligheder for livslang læring



Bæredygtig Energi

Vi skal sikre, at alle har adgang til pålidelig, bæredygtig og moderne energi til en overkommelig pris



Anstændige Jobs og Økonomisk Vækst

Vi skal fremme vedvarende, inklusiv og bæredygtig økonomisk vækst, fuld og produktiv beskæftigelse samt anstændigt arbejde til alle



Ansvarligt Forbrug og Produktion

Vi skal sikre bæredygtigt forbrug og produktion

Link Index

[1] <https://www.efrag.org/sites/default/files/sites/webpublishing/SiteAssets/VSME%20Standard.pdf>

Bemærkninger til rapporten

Rapporten verificeres ikke af en uafhængig tredjepart. Selvom vi har bestræbt os på at sikre, at indholdet af rapporten er retvisende, garanteres der ikke for nøjagtigheden og/eller fuldstændigheden heraf, og vi fraskriver os derfor ansvar for enhver skade eller tab, som måtte opstå som følge af dispositioner foretaget på baggrund af rapporten.